

## Święty Mikołaj wręczył dzieciom prawie 400 paczek!

W sali Gminnego Ośrodka Kultury i Rekreacji w Świerklanach odbyło się coroczne spotkanie z najbardziej lubianym przez dzieci świętym – Mikołajem, w przeddzień jego święta.

W wydarzeniu uczestniczyło prawie 400 dzieci!

**Więcej na str. 2.**

### Ważna informacja dotycząca AKCJI ZIMA!

Gminny Zakład Gospodarki Komunalnej w Świerklanach informuje, że począwszy od dn. 7.12 aż do zakończenia Akcji Zima 2017/2018 obowiązywać będzie jeden numer alarmowy, czynny całodobowo. Problemy związane z przejezdnością dróg czy uwagi na temat prowadzonej akcji należy zgłaszać pod numer: **574 377 114**. Szczegółowy wykaz podmiotów realizujących Akcję Zima – str. 13

### SYLWESTER W PLENERZE

Zapraszamy wszystkich mieszkańców gminy i okolic na wspólne powitanie Nowego Roku 2018 na terenie Ośrodków Sportu i Rekreacji.

ŚWIERKLANY

23.00 – przeboje mijającego roku – DJ Daro  
00.00 – życzenia noworoczne władz gminy i GOKiR-u  
0.15 – pokaz fajerwerków  
1.30 – zakończenie imprezy

JANKOWICE

23.00 – przeboje mijającego roku – DJ MEMEK  
00.00 – życzenia noworoczne władz gminy i sołectwa  
0.15 – pokaz fajerwerków  
1.30 – zakończenie imprezy

Na każdego uczestnika Sylwestra w plenerze w Świerklanach i w Jankowicach czekać będzie ciepły posiłek. Szczegóły na plakatach.

**ZAPRASZAMY, WSTĘP WOLNY!**

*Na ten wyjątkowy czas przepętniony miłością,  
dobrocią, życzliwością i cudem  
narodzenia z Betlejem,  
życzenia zdrowia, radości i spokoju  
z okazji Świąt Bożego Narodzenia,  
a na Nowy Rok 2018 wszelkiej pomyślności  
i spełnienia marzeń  
składają*

Przewodnicząca Rady  
Gminy Świerklany  
Justyna Białoń

Wójt Gminy Świerklany  
Tomasz Pieczka





# Na jarmarku łąkocie i ozdoby

Tegoroczny Jarmark Świąteczny w siedzibie Gminnego Ośrodka Kultury i Rekreacji w Świerklanach cieszył się ogromnym powodzeniem. Można było m.in. skosztować serów z Podhala, regionalnych wędlin, ciasteczek oraz potraw, przygotowanych przez Koła Gospodyń Wiejskich.

W tegorocznym jarmarku udział wzięło 23 wystawców, z których większość była z terenu naszej gminy, a kilku przyjechało do nas z

terenu powiatu. Były stoiska m.in. z serami, wędlinami, ciasteczkami, a także wiele różnego rodzaju ozdób świątecznych. Nasze koła gospodyń przygotowały również degustację potraw świątecznych. Jakie pyszności tym razem wzięły na cel gospodynie? – *Przygotowałyśmy m.in. śledzie i barszcz z uszkami. Była też moczka, której zrobiłyśmy ok. 13 litrów* – wylicza Urszula Kasperek, przewodnicząca KGW nr 1 w Jankowicach.



Dzięki różnorodności stoisk i poprzez ciekawy asortyment, jarmark przyciągnął

łtury mieszkańców, którzy chętnie skorzystali z oferty.

## Mikołaj rozdał dzieciom prawie 400 paczek!

5 grudnia przy Strażackiej w Świerklanach zrobiło się gwarno. Sala GOKiR wypełniła się po brzegi, bo rodzice zabrali swoje pociechy na spotkanie z długo wyczekiwany gościem – Św. Mikołajem, który oczywiście przygotował dla wszystkich prezenty.

Spotkanie z Mikołajem tradycyjnie było organizowane przez GOKiR i spotkało się z rekordowym odzewem społecznym. Tak, jak w poprzednich latach, zanim wyczekiwany gość pojawił się na scenie, aktrzy gliwickiego teatru zaprosili wszystkie zgromadzone dzieci na bajkę muzyczną „Przygody Pippi”, opartą o historię Pippi Langstrumpf. Ostatecznie Św. Mikołaj powitał dzieci i zaprosił po prezenty od najmłodszych

do najstarszych. W sumie rozdano prawie 400 przygotowanych na ten dzień paczek! – *Mi bardzo się podobało spotkanie z Mikołajem. Fajny był. Ja napisałam list do Mikołaja, bo chciałam dostać halówki* – pochwaliła się Alicja Gorol ze Świerklan. Ze spotkania byli zadowoleni również bliźniacy – Tymek i Szymek. – *Ja powiedziałem Mikołajowi „dziękuję”* – powiedział 5-letni Szymon. – *A ja zapomniałem, może Mikołaj przyjdzie do nas do domu, to wtedy mu podziękuję* – dodał Tymon. Przy okazji spotkania z Mikołajem, oprócz słów wdzięczności pojawiły się nietypowe wyznania, np. zaproszenie na herbatkę. Na pewno spotkanie ze świętym zapadnie w pamięci dzieci na długo!

### KĄCIK SERDECZNOŚCI

*Tradycją stało się odwiedzanie przez władze Gminy Świerklany najstarszych mieszkańców Jankowic i Świerklan, świętujących 90 lat i więcej oraz pary obchodzące rocznicę pożycia małżeńskiego.*

**W ostatnim czasie życzenia od władz gminy odebrali:**

Pani **Emilia Habraszka** ze Świerklan – 90 rocznica urodzin

Pan **Wiktor Baron** ze Świerklan – 90 rocznica urodzin

Pan **Bolesław Wronka** ze Świerklan – 90 rocznica urodzin

Pani **Elżbieta Trybuś** ze Świerklan – 92 rocznica urodzin

**oraz pary małżeńskie:**

Państwo **Anna i Alojzy Konsek** ze Świerklan – 55 rocznica ślubu

Państwo **Jadwiga i Henryk Gajer** ze Świerklan – 55 rocznica ślubu

Państwo **Maria i Tadeusz Fąfara** z Jankowic – 55 rocznica ślubu

Państwo **Aniela i Ernest Kordula** ze Świerklan – 60 rocznica ślubu

Państwo **Helena i Maksymilian Wita** ze Świerklan – 60 rocznica ślubu

Państwo **Hildegarda i Andrzej Ogon** z Jankowic – 60 rocznica ślubu

Państwo **Łucja i Antoni Wiśniewscy** z Jankowic – 60 rocznica ślubu

Państwo **Helena i Franciszek Sitek** ze Świerklan – 67 rocznica ślubu



# Podsumowanie roku 2017



## Szanowni Mieszkańcy Gminy Świerklany,

Mijający rok 2017 sprzyja podsumowaniom. Był to rok bardzo pracowity i wiele inwestycji oraz zadań udało się zrealizować. Staram się, aby w Naszej Gminie było pięknie, kładę na to ogromny nacisk. Tak jak w poprzednich latach sukcesywnie realizuję swój program wyborczy. Poniżej przedstawiam krótką informację o zrealizowanych w 2017 roku przedsięwzięciach.

### Remonty dróg i chodników

1. Remont ulicy Księdza Janika i Władysława Jagiełły – odcinek 1300 metrów wraz z barierkami i progami zwalniającymi.
2. Remont ulicy Słonecznej w Świerklanach Górnych – odcinek 150 metrów.
3. Remont ulicy Polnej w Jankowicach odcinek około 450 metrów
4. Remont ulicy Przemysłowej – 200 metrów.
5. Nakładki asfaltowe na ulicach Świerklańska i Rybnicka około 400 metrów.
6. Remont łącznika Feliksa Hoły – Kościelna odcinek 150 metrów – Jankowice.
7. Remonty cząstkowe ulic: Kościelnej, Wolności, Podlesie, Borowików – Jankowice – szkody górnicze.
8. Remont chodnika na ulicy 3 Maja – lipiec 200 metrów i listopad – 100 metrów.
9. Remont chodnika na ul. Kościelnej – odcinek 150 metrów.
10. Remont ulicy Plebiscytowej - odcinek około 450 metrów.
11. Remont ul. Jaworowej w Jankowicach na odcinku 70 metrów.
12. Remont ulicy Rolniczej w Świerklanach – 350 metrów.
13. Remont ulicy Skargi w Jankowicach - 200 metrów.
14. Remonty dróg w Jankowicach po kanalizacji – ulice: Topolowa, Akacyjowa, Boguszowicka, Jarzębinowa, Brzozowa – w sumie ponad 3 kilometry nowych dróg.
15. Montaż lusterek mających na celu poprawę widoczności i zwiększenie bezpieczeństwa na drogach.

### Budżet Obywatelski

Na każdy rok mieszkańcy mogą składać propozycje do budżetu obywatelskiego – to wydzielona część budżetu gminnego, o przeznaczeniu której sami decydują. Dla każdego sołectwa przeznaczona jest co roku kwota 50 tys. zł. W tym roku udało się zrealizować następujące inwestycje:

- „Street workout” obok Gminnego Ośrodka Kultury i Rekreacji w Świerklanach,
- zakup sprzętu nagłaśniającego w Szkole Podstawowej nr 1 im. Ludwika Hołesa w Świerklanach,
- boisko dla dzieci wraz z urządzeniami zabawowymi na ulicy Poprzecznej w Jankowicach.

Oprócz tego, mając na względzie rozwój rekreacji i zapewnienie mieszkańcom możliwości aktywnego spędzania wolnego czasu, w Świerklanach powstał Park Rekreacyjny na tzw. Hermanówce.

### Porządki i estetyka

Wiele czasu i uwagi poświęca się poprawie estetyki naszej gminy. Działania te prowadzone są przez Urząd Gminy Świerklany oraz Gminny Zakład Gospodarki Komunalnej, a należą do nich między innymi: wymiana przystanków i odnowienie wiat przystankowych w Jankowicach (4 przystanki) oraz w Świerklanach (3 przystanki), montaż ok. 25 sztuk koszy na śmieci, dbanie o tereny zielone (ulica Rybnicka, wjazd od Chwałowic) czy też prowadzenie nasadzeń drzew – w przeciągu trzech lat posadzono ok. 450 drzew (tereny przy kościele, OSiR w Jankowicach i OSiR w Świerklanach). Należy wspomnieć ponadto o dbałości o poprawę jakości powietrza – w bieżącym roku dofinansowano wymianę ponad 250 pieców. Całości dopełniają ogólne porządki wykonywane na terenie Jankowic i Świerklan przez GZGK.

### Szkoły i przedszkola

Ze szczególną uwagą i troską podchodzimy w gminie do tematu edukacji. Mając na uwadze polepszenie warunków nauki i wychowania oraz wzbogacenie oferty edukacyjnej prowadzone są remonty gminnych placówek oświatowych oraz ich doposażanie (szczegóły na str. 4). W roku 2017 nastąpił remont stołówki szkolnej i kuchni w przedszkolu w Świerklanach Górnych, jak również zaadaptowano dwie sale w Szkole Podstawowej nr 2 w Świerklanach Dolnych na potrzeby najmłodszych – powodem był brak miejsca w nowym przedszkolu. Warto również zwrócić uwagę na organizację comiesięcznych turniejów o Puchar Wójta Gminy Świerklany w różnych dyscyplinach sportowych. Turnieje mają na celu promocję sportu w szczególności wśród dzieci i młodzieży.

### Oświetlenie

Gmina na bieżąco realizuje wnioski mieszkańców dotyczące instalacji/budowy oświetlenia, co ma na celu poprawę bezpieczeństwa i komfortu w zamieszkiwanych przez nich rejonach. W mijającym roku prace prowadzone były na ulicach: Boryńskiej, Stokrotkowej, Ogrodniczej i Basztowej w Świerklanach oraz na ul. Biasowickiej i Kościelnej – bocznej w Jankowicach, jak również zamontowano oświetlenie energooszczędne przy domu przedpogrzebowym w Świerklanach. Warto wspomnieć też o tym, że w Urzędzie Gminy Świerklany gotowe są już projekty dotyczące montażu oświetlenia tradycyjnego na ulicach: Rycerskiej i Budowlanej w Świerklanach.

Na koniec chciałbym podkreślić, że od momentu objęcia przeze mnie stanowiska Wójta Gminy Świerklany stawki podatkowe nie uległy podwyżce i także w 2018 roku pozostaną na tym samym poziomie. Mam nadzieję, że wspólnymi siłami będziemy kontynuować realizację zadań i inwestycji, które służyć będą wszystkim Mieszkańcom Gminy Świerklany.

## Urząd Gminy Świerklany

ul. Świerklańska 54, 44-264 Jankowice  
tel. 32 432 75 00, e-mail: [ug@swierklany.pl](mailto:ug@swierklany.pl)

### Godziny pracy Urzędu Gminy

poniedziałek, wtorek, środa: 7.30 – 15.30

czwartek: 7.30 – 17.00, piątek: 7.30 – 14.00



# Chroń swoje dziecko przed hazardem

Dzieci spędzają przed komputerem coraz więcej czasu. W sieci mają dostęp do wielu ważnych i ciekawych informacji, ale również do stron stanowiących dla nich zagrożenie. Należą do nich między innymi portale, na których prezentowane są gry hazardowe. Uzależnić jest się łatwo, a przestać grać znacznie trudniej. Społeczne i finansowe skutki uzależnienia od hazardu dotyczą nie tylko nastoletnich graczy, ale też ich rodziny.

Tematowi uzależnień w sieci poświęconych jest wiele spotkań, konferencji i warsztatów z udziałem nauczycieli i pedagogów szkolnych. Internet daje młodzieży wiele okazji do hazardu, co jest szczególnie niepokojące, gdyż obecne pokolenie jest najbardziej technologicznie zaawansowanym pokoleniem. Ze statystyk prowadzonych przez ośrodki terapii uzależnień wynika, że ryzyko uzależnienia od hazardu młodzieży sięga aż 50

procent. Szczególnie niebezpieczny dla młodych ludzi jest hazard w sieci i granie na automatach. Niedojrzałość emocjonalna, pragnienie posiadania wszystkich najlepszych rzeczy i życia bez żadnego wysiłku sprzyjają uzależnieniu. Patologiczny nastoletni hazardzista nie potrafi przestać grać nawet wtedy, gdy uzależnienie skutkuje poważnymi problemami w jego życiu osobistym, jest szczęśliwy tylko wtedy, kiedy

gra – czytamy na stronie Śląskiego Urzędu Wojewódzkiego, który jakiś czas temu był organizatorem konferencji pt. „W sieci elektronicznej przemocy”.

Objawy uzależnienia od internetowych gier hazardowych odpowiadają objawom uzależnienia od komputera i internetu. Dziecko reaguje niepokojem, a często także agresją na każdą próbę ograniczenia mu czasu spędzanego w grze; kłamie na temat tego, czego szuka w sieci i co zajmuje jego uwagę; ma też problemy ze skupieniem się oraz z nawiązywaniem relacji i podtrzymywaniem kontaktów z ludźmi w świecie realnym. Zwykle towarzyszą temu zaniedbania w innych dziedzinach jego życia – od-

izolowanie się od rodziny, pogorszenie ocen i zachowania w szkole, jak również pogarszające się samopoczucie – doświadczanie niepokoju, bezsenności, rozdrażnienia, zmian nastroju lub depresji.

Dlatego też zachęcamy wszystkich rodziców, aby rozmawiali ze swoimi dziećmi o zagrożeniach, jakie niosą gry hazardowe – nawet te wirtualne i aby kontrolowali czas spędzany przez syna/córkę przed komputerem. Nie jest to przejawem wścibstwa czy braku zaufania do dziecka, ale wyrazem rodzicielskiej troski. Zawsze też możesz porozmawiać z wychowawcą twojego dziecka, pedagogiem szkolnym czy psychologiem o tym, co cię trapi i niepokoi w zachowaniu twojej pociechy.

## Gmina doposaża szkoły

**Gmina nie ustaje w staraniach o pozyskanie jak największej puli środków zewnętrznych, które pomagają jej się rozwijać i przyczyniają się do polepszenia jakości życia obywateli. Równie ważne, co zadania inwestycyjne są dla gminnego magistratu działania mające na celu rozwijanie zainteresowań mieszkańców, a w szczególności dzieci i młodzieży.**

Przykładem na to mogą być otrzymane w ostatnim czasie dotacje na doposażenie szkolnych bibliotek oraz szkolnych gabinetów profilaktyki zdrowotnej. W pierwszym przypadku, w ramach Narodowego Programu Rozwoju Czytelnictwa (Priorytet 3) przy współpracy z placów-

kami oświatowymi Gmina zdobyła środki na zakup książek do bibliotek działających w Szkole Podstawowej w Jankowicach oraz w Gimnazjum w Świerklanach (książki zakupione przez świerkłańskie gimnazjum powiększą księgozbiór ośmioletniej Szkoły Podstawo-

wej nr 2). Kwota dotacji – 24 tys. zł (po 12 tys. zł dla placówek w Jankowicach i Świerklanach) posłużyła na zakup głównie nowości wydawniczych z zakresu beletrystyki oraz lektur szkolnych. Co ważne – powiększaniu księgozbioru towarzyszyć będzie organizacja szeregu imprez czytelniczych dla uczniów i ich rodziców (np. konkursy czytelnicze, akcje głośnego czytania, spotkania z twórcami), jak również nastąpi zacieśnienie współpracy z bibliotekami publicznymi. Kolejny wniosek – złożony w miesiącu listopadzie br. i dotyczący dofinansowania

zakupów książek dla Szkoły Podstawowej nr 1 w Świerklanach czeka na ocenę.

Gmina zdobyła również środki na doposażenie gabinetów profilaktyki zdrowotnej we wszystkich działających na jej terenie szkołach. Wniosek o dotację złożyła do Śląskiego Urzędu Wojewódzkiego, a środki pochodziły z Ministerstwa Zdrowia. Za kwotę ponad 10 tys. zł udało się zakupić dla naszych placówek m.in. apteczki, aparaty do mierzenia ciśnienia, tablice do badania wzroku i widzenia barwnego oraz wiele innych potrzebnych sprzętów.

## ZUS ostrzega przed fałszywymi doradcami emerytalnymi

**Od momentu wejścia w życie przepisów ustawy obniżającej wiek emerytalny do 60 lat dla kobiet i 65 lat dla mężczyzn, pojawiły się na rynku odpłatne oferty pomocy w uzyskaniu jak najwyższego świadczenia. Przedstawiające je osoby występują w roli „pracowników ZUS-u”, a za swoje świadczenia żądają opłaty.**

Zakład Ubezpieczeń Społecznych informuje, że swoim klientom oferuje wyłącznie bezpłatną pomoc doradców emerytalnych, którzy m.in. korzystając z kalkulatora emerytalnego mogą obliczyć prognozowaną wysokość przyszłej emerytury. Jedno-

częście przestrzega przed korzystaniem z usług fałszywych doradców, których jedynym celem jest narażenie na straty finansowe przyszłych emerytów.

Warto wiedzieć, w jakich okolicznościach pracownik ZUS-u może nas odwiedzić –

następuje to jedynie w dwóch przypadkach kontroli wykorzystania zwolnień lekarskich (jeśli więc nie jesteśmy chorzy, wizyta „przedstawiciela ZUS-u” powinna wzbudzić naszą czujność) oraz kontroli płatnika składek, ale tylko wtedy, jeśli siedziba firmy znajduje się w tym samym miejscu, co adres zamieszkania płatnika (a i tak w takim przypadku kontrolerzy umawiają się z wyprzedzeniem). Poza wymienionymi wyżej przypad-

kami nie ma możliwości, by pracownicy ZUS odwiedzali klientów w domach.

Pracownicy ZUS nie składają też telefonicznych ani osobistych propozycji płatnego wypełnienia jakichkolwiek wniosków (np. o ponowne przeliczenie emerytury). Natomiast pomoc w nieodpłatnym wypełnianiu wniosków do Zakładu zawsze oferują pracownicy ZUS we wszystkich placówkach ZUS na terenie całego kraju.

# Weź paragon ze sobą

Ministerstwo Finansów nie ustaje w staraniach, które mają na celu uczulić podatników na nadużycia związane z nieplaceniem i wyłudzeniem podatku VAT przez przedsiębiorców. Działania informacyjne prowadzone są w ramach ogólnopolskiej kampanii pn. „Weź paragon” od kilkunastu lat, a w ostatnim czasie przybrały na sile.

Celem kampanii jest uświadomienie obywatelom roli paragonu fiskalnego i minimalizowanie negatywnych efektów nierzetelnego ewidencjonowania obrotów na kasach rejestrujących przez przedsiębiorców. Duża grupa podatników sprzedających towary i świadczących usługi ma obowiązek ewidencjonowania obrotów na kasach

rejestrujących. Część przedsiębiorców uchyla się jednak od obowiązku ich instalowania. Są również i tacy, którzy mimo tego, że posiadają kasę rejestrującą, nie ewidencjonują wszystkich swoich obrotów, a powinni to robić za każdym razem (pytania typu: „Potrzebny pani paragon?”, „Mam panu nabić na kasę ten zakup?” w ogóle nie powinny mieć miejsca). Tego typu nadużycia wpływają na uszczuplenie wpływów z tytułu podatku VAT, co ma negatywny wpływ na budżet państwa i w efekcie na kondycję i rozwój całego społeczeństwa będącego odbiorcą usług finansowanych przez państwo, takich jak edukacja czy służba zdrowia. Po drugie zmniejsza to konkuren-

cyjność uczciwego sprzedawcy lub usługodawcy, który rzetelnie płaci podatek VAT. Po trzecie takie zachowania przyczyniają się do powiększania szarej strefy i w efekcie osłabiają polską gospodarkę – dowiadujemy się ze strony [www.mf.gov.pl](http://www.mf.gov.pl)

Inną nieprawidłowością, oprócz niewydawania paragonu fiskalnego klientowi, który dokonał zakupów, jest zbieranie nieodebranych przez klientów paragonów fiskalnych. Proceder ten może mieć dalsze konsekwencje polegające na wystawianiu tzw. „pustych” faktur przez przedsiębiorcę (cel – sztuczne zawyżenie kosztów w działalności gospodarczej oraz zwiększenie podatku naliczonego).

Ministerstwo apeluje, aby w przypadku stwierdzenia, że sprzedawca nie wydaje paragonów lub zbiera wystawione i nieodebrane paragony fiskalne, zgłosić ten fakt na numer bezpłatnej infolinii: 800 807 007 lub adres e-mail: [powiadom\\_podatki@mf.gov.pl](mailto:powiadom_podatki@mf.gov.pl)

Powinniśmy czuć się odpowiedzialni za polską gospodarkę i walczyć o to, aby wszyscy przedsiębiorcy byli na równi wobec prawa i aby wszystkich obowiązywały te same reguły. Zgłaszanie nieprawidłowości nie jest donoszeniem czy złośliwością wobec firmy, ale przejawem odpowiedzialnej obywatelskiej postawy - przekonują słuchy ministerialne.

## Zastrzeż kartę szybko i skutecznie

Trwa kampania promocyjna na Systemu Zastrzegania Kart, prowadzona przez Związek Banków Polskich. Jeśli zostałeś okradziony lub zgubiłeś kartę bankomatową, nie ryzykuj - natychmiast zastrzeż ją za pomocą numeru +48-828-828-828.

System Zastrzegania Kart uruchomiony został 1 stycznia 2014 r. Działa każdego dnia, 24 godziny na dobę. Dzwonić można z każdego miejsca na świecie (wiele przypadków zgubienia dokumentów zdarza się zagranicą, podczas urlopowego wypoczynku), zarów-

no z telefonów komórkowych, jak i stacjonarnych. Usługa jest bezpłatna. Jedyne ponoszone koszty, to koszt połączenia telekomunikacyjnego – zgodnie z tabelą opłat operatora telekomunikacyjnego osoby dzwoniącej.

Jak to działa? Wykręcając numer 828 828 828 (dzwoniąc z zagranicy trzeba pamiętać o dodaniu prefiksu +48) połączymy się z Systemem Zastrzegania Kart - zautomatyzowaną infolinią, gdzie zażąda się od nas podania nazwy banku, w którym posiadamy utraconą kartę płat-

niczną. Po uzyskaniu połączenia z osobą przyjmującą zgłoszenie poproszeni zostaniemy o podanie bardziej szczegółowych danych – potrzebne jest to do prawidłowej identyfikacji zarówno klienta, jak i karty, którą chcemy zastrzec (m.in. imię, nazwisko, PESEL czy nazwisko rodowe matki). Po podaniu prawidłowych danych karta zostanie natychmiast zastrzeżona.

Warto więc zapamiętać numer 828 828 828, a przede wszystkim pilnować swoich dokumentów i należyście je przechowywać.

Pamiętajmy o tym, że przestępcy każdego dnia podejmują w naszym kraju dziesiątki prób użycia cudzych kart płatniczych, dowodów osobistych i innych dokumentów, aby zapłacić zbliżeniowo za zakupy, wyłudzić kredyt, wynająć nieruchomość czy założyć fikcyjną działalność gospodarczą. Według danych z najnowszego Raportu o dokumentach – infoDOK, w II kwartale bieżącego roku odnotowano 1631 prób wyłudzeń kredytów na kwotę ponad 114 mln zł. Bądźmy czujni!

## Nie ma śmieci – są surowce

Uczniom, nauczycielom oraz pozostałym pracownikom Szkoły Podstawowej im. Stanisława Staszica w Jankowicach zależy na tym, aby żyć i funkcjonować w czystym środowisku. W związku z tym podejmują oni szereg działań, mających na celu wyrobienie stałych nawyków sprzyjających ochronie środowiska naturalnego.

W szkole prowadzi się selektywną zbiórkę odpadów, cyklicznie zbierana jest makulatura, baterie, nakrętki plastikowe.

Podczas „Sprzątania świata” dzieci wykorzystują odpady jako materiał do realizacji twórczych pomysłów na określony temat. Tegoroczna akcja eksponowała treści zgodne z preferencjami

konkursu „Nie truj sąsiada”. Uczniowie wszystkich klas – począwszy od pierwszoklasistów, a kończąc na najstarszych klasach gimnazjalnych – zgromadzili się na placu szkolnym, aby konstruować kominy z plastikowych butelek



oraz stworzyć modele smoków – „Smogów” z metalowych puszek. Wspólna praca wyzwoliła wiele kreatywności i była powodem ogromnej satysfakcji – szczególnie w momencie, gdy obserwowaliśmy jej niepowtarzalne efekty.

Wykorzystane w zabawie odpady – w momencie przekazania ich do punktu skupu – stały się ponownie surowcami. Zysk z ich sprzedaży został przeznaczony na szlachetny cel – wsparcie Schroniska Zwierząt Bezdomnych w Wielopolu. Dzięki tej akcji dzieci wiedzą, że nasze wspólne działania mają sens i przynoszą wymierne korzyści dla nich, zwierząt i środowiska przyrodniczego.

tekst i zdj.: SP Jankowice



# Program współpracy na przyszły rok przyjęty

W ostatnim czasie przyjęty został Program współpracy Gminy Świerklany z organizacjami pozarządowymi i innymi organizacjami prowadzącymi działalność pożytku publicznego na rok 2018. To najważniejszy dokument określający zasady i formy współpracy gminy ze stowarzyszeniami, klubami sportowymi czy parafiami, które organizują dla mieszkańców zajęcia z różnych dziedzin.

Nie zmienił się charakter działań, których realizacja wspierana będzie z gminnego budżetu w 2018 roku – dla władz gminy nadal ważny jest rozwój społeczny jej mieszkańców, który dokonuje się poprzez ich uczestnictwo w warsztatach, spotkaniach, szkoleniach, zawodach sportowych czy konkursach poświęconych różnej tematyce.

W ślad za tym idą otwarte konkursy ofert, ogłoszone na przyszły rok w ramach czterech dziedzin: wspierania i upo-

wszechniania kultury fizycznej, działalności wspomagającej rozwój wspólnot i społeczności lokalnych, podtrzymywania tradycji narodowych i pielęgn-



**Dzięki uchwalanemu co roku programowi współpracy możliwe jest dofinansowywanie przez Urząd Gminy Świerklany wielu ciekawych wydarzeń artystycznych. Na zdjęciu – spotkanie jasełkowe z udziałem podopiecznych Stowarzyszenia Osób Sprawnych i Sprawnych Inaczej „UŚMIECH” ze Świerklan.**

nowania polskości oraz rozwoju świadomości narodowej obywatelskiej i kulturowej oraz w zakresie pomocy społecznej, w tym pomocy rodzinom i osobom w trudnej sytuacji życiowej oraz wyrównywania szans tych rodzin i osób. W praktyce oznacza to, że nadal dofinansowywane będą działania prowadzone na terenie naszej gminy przez kluby, stowarzyszenia i parafie, polegające na organizowaniu zawodów sportowych, konkursów plastycznych i muzycznych, nauki tańca i gry na gitarze, rehabilitacji dla osób niepełnosprawnych, spotkań rodziców uczniów z psychologiem i pedagogiem, pogadanek dla amatorów wojskowości, warsztatów fotograficznych, przeglądów teatralnych i wielu innych.

Uchwalenie programu współpracy Gminy Świerklany z organizacjami pozarządowymi i innymi organizacjami prowadzącymi działalność pożytku publicznego jest obowiąz-

kiem każdej gminy – regulują to przepisy ustawy z dnia 24 kwietnia 2003 r. o działalności pożytku publicznego i o wolontariacie (z późn.zm.). Co ważne – realizacja zapisów programu przewiduje nie tylko udzielanie organizacjom pozarządowym finansowego wsparcia, ale też organizowanie dla nich szkoleń, informowanie o możliwościach pozyskania środków innych niż gminne, a także promowanie ich działań. Ostatnie zadanie dokonuje się m.in. poprzez zamieszczanie relacji z zawodów, warsztatów czy szkoleń organizowanych przez organizacje w Kurierze Gminy Świerklany oraz zapowiedzi tych wydarzeń na stronie internetowej Urzędu Gminy.

Dokument dostępny jest w Biuletynie Informacji Publicznej Urzędu Gminy Świerklany – zakładka „Organizacje pozarządowe” – „Programy współpracy”.

## Rok szkolny 2017/2018 „Rokiem dla Niepodległej”

W związku z setną rocznicą odzyskania przez Polskę niepodległości Ministerstwo Edukacji Narodowej ogłosiło rok szkolny 2017/2018 „Rokiem dla Niepodległej” i zwróciło się z apelem do placówek oświatowych o należyte uczczenie wydarzeń sprzed wieku.

MEN od kilku lat nadaje hasła przy okazji kolejnych inauguracyj roku szkolnego, aby w ten sposób zwrócić uwagę na ważne idee i problemy związane z edukacją. Przypomnijmy, że poprzedni rok szkolny 2016/2017 był „Rokiem Wolontariatu”. W ramach działań związanych z promocją idei wolontariatu Ministerstwo Edukacji Narodowej ogłosiło konkurs „Wolontariusz Roku” oraz nagrodziło uczniów wyróżniających się w pracy na rzecz innych osób i instytucji. W wielu szkołach – także i w naszej gminie – odbywały się konkursy i akcje charytatywne, mające na celu szerzenie idei dobra i niesienia pomocy potrzebującym.

Rok szkolny 2017/2018 poświęcony został okrągłej rocznicy odzyskania przez nasz kraj niepodległości. My również chcemy zachęcić działające na naszym terenie szkoły i przedszkola, do aktywnego włączenia się w obchody i organizowania konkursów, przeglądów czy pogadanek

związanych z tym tematem. Konkurs wokalny na wykonanie piosenki patriotycznej, stworzenie ściennej gazetki, przygotowanie spektaklu tematycznie nawiązującego do rocznicowego wydarzenia czy wyciecz-

ka do jednego z muzeów – to tylko niektóre z pomysłów, jakie przy aktywnym udziale dzieci i młodzieży można byłoby zrealizować.

Szczegóły na [www.men.gov.pl](http://www.men.gov.pl)

## Jesienne targi pracy za nami

**W siedzibie Gminnego Ośrodka Kultury i Rekreacji w Świerklanach odbył się pod koniec października ostatni w 2017 roku, Objazdowy Jarmark Ofert Pracy. Honorowy patronat nad wydarzeniem tradycyjnie objął Wójt Gminy Świerklany Tomasz Pieczka.**

Podczas jesiennych targów pracy oferty zatrudnienia przedstawiło kilka polskich i zagranicznych firm. Mieszkańcy naszej gminy mieli szansę na angaż między innymi w sektorze usług oraz produkcji. Jednym z wystawców była firma z Czech, która szukała 150 pracowników (głównie kobiet) do pracy na linii produkcyjnej.

Idea organizowania Objazdowego Jarmarku Ofert Pracy z pewnością będzie w naszej gminie kontynuowana. Warto podkreślić, że wstęp na targi jest wolny, a z ofertami pracy mogą zapoznać się nie

tylko bezrobotni, ale też studenci szukający czasowego zatrudnienia czy też osoby już pracujące, które jednak z różnych powodów chciałyby zmienić miejsce czy rodzaj zatrudnienia.

Szczegóły dotyczące ofert dostępne są w Powiatowym Urzędzie Pracy w Rybniku – tel. 32 42 26 095, 32 42 21 623.



# Bezpłatna infolinia dla osób bezdomnych

Wraz z nastaniem listopada br. w Wojewódzkim Centrum Zarządzania Kryzysowego w Katowicach uruchomiona została jak co roku, bezpłatna infolinia dla osób bezdomnych. Czynna jest ona całodobowo, w każdym dniu tygodnia i obejmuje swym zasięgiem teren województwa śląskiego.

Dzwoniąc pod numer 987 (połączenia bezpłatne zarówno z telefonów komórkowych, jak i stacjonarnych) można uzyskać informację o możliwości otrzymania pomocy w zakresie noclegu i wyżywienia osób pozostających bez dachu nad głową. Zadzwoić może każdy, kto wie, że dana osoba potrzebuje pomocy, jak również każdy, kto zna miejsce przebywania osób bezdomnych. Odpowiednie służby zostaną o tym natychmiast poinformowane, a pracownicy WCZK udzielą informacji na temat możliwych form wsparcia – wskażą najbliższe schroniska, jadłodajnie czy punkty pomocy medycznej.

Jeśli widzisz, że ktoś potrzebuje pomocy, zwłaszcza w okresie jesienno-zimowym, kiedy temperatura często spada poniżej zera, nie wahaj się – zadzwoń! Nie chodzi tylko o osoby bez-

domne napotkane na terenie naszej gminy, ale też wszędzie tam, gdzie przebywamy – podczas podróży czy wizyty u znajomych miejmy oczy szeroko otwarte i reagujmy, jeśli ktoś potrzebuje wsparcia. Infolinia dla osób bezdomnych czynna będzie do 31 marca 2018 roku.

Całościowy wykaz jednostek świadczących pomoc osobom bezdomnym z terenu całego województwa znajduje się na stronie internetowej Śląskiego Urzędu Wojewódzkiego w Katowicach pod adresem: <http://www.katowice.uw.gov.pl/wydzial/wydzial-bezpieczenstwa-i-zarzadzania-kryzysowego/infolinia-dla-bezdomnych> Obok prezentujemy dane adresowe podmiotów świadczących pomoc osobom bezdomnym – noclegowni i schronisk, które znajdują się w najbliższym sąsiedztwie naszej gminy.

## Schronisko dla osób bezdomnych im. św. Jana Pawła II w Rybniku

ul. 3 Maja 48B, 44-200 Rybnik, tel. 32 441 42 93, 503 903 895, e-mail: [st.im.sw.janapawlal@wp.pl](mailto:st.im.sw.janapawlal@wp.pl)

rodzaj wsparcia: schronienie, wyżywienie kilka razy dziennie, pomoc rzeczowa, pomoc w zdobywaniu pracy, aktywizacja fizyczno-ruchowa;

## Noclegownia Miejskiego Ośrodka Pomocy Społecznej w Żorach

os. Gwarków 5a, 44-240 Żory, rodzaj wsparcia: nocleg, pomoc rzeczowa i finansowa, posiłek raz dziennie, pomoc w zdobyciu mieszkania;

## Schronisko Miejskiego Ośrodka Pomocy Społecznej w Żorach

os. Gwarków 5, 44-240 Żory, tel. 570 278 444, e-mail: [schronisko@mops.zory.pl](mailto:schronisko@mops.zory.pl) rodzaj wsparcia: schronienie całodobowe, pomoc rzeczowa i finansowa, posiłek raz dziennie, pomoc w zdobyciu mieszkania;

## Noclegownia Ośrodka Pomocy Społecznej w Jastrzębiu-Zdroju

ul. Wodzisławska 15, 44-335 Jastrzębie-Zdrój, tel. 32 476 01 55, e-mail: [noclegownia@ops.jastrzombie.pl](mailto:noclegownia@ops.jastrzombie.pl)

## Schronisko dla bezdomnych mężczyzn

ul. Markłowska 17, 44-300 Wodzisław Śląski, tel. 32 455 34 91, e-mail: [charytatyw@op.pl](mailto:charytatyw@op.pl)

## Schronisko św. Brata Alberta dla bezdomnych mężczyzn

ul. Mikołowska 78, 44-238 Czerwionka-Leszczyny, tel./fax 32 431 46 70, e-mail: [rvbnik@toba.pl](mailto:rvbnik@toba.pl)

## POMOC BEZDOMNYM w okresie zimowym na terenie województwa śląskiego

informację o możliwościach pomocy w zakresie NOCLEGU i WYŻYWIENIA uzyskasz dzwoniąc na **całodobowy, bezpłatny numer**

# 987

w sytuacjach zagrożenia dzwoń po pomoc na **numery alarmowe:**

997 – Policja  
986 – Straż Miejska  
999 – Pogotowie Ratunkowe  
112 – Służby Ratownicze WCPR

## UWAGA PRZEDSIĘBIORCY! pamiętajcie o JEDNOLITYM PLIKU KONTROLNYM

Począwszy od nowego roku także mikroprzedsiębiorstwa – a więc małe firmy zatrudniające do 10 osób będą zobowiązane do sporządzania i wysyłania drogą elektroniczną Jednolitego Pliku Kontrolnego (JPK). Ministerstwo Finansów chce w ten sposób jeszcze bardziej uszczelnić funkcjonowanie polskiej gospodarki i zapobiec stratom finansowym.

Według obowiązujących przepisów mikroprzedsiębiorstwem jest podmiot gospodarczy posiadający mniej niż 10 pracowników, którego roczny obrót netto lub suma aktywów bilansu nie przekracza 2 mln euro. Z kolei, małym przedsiębiorstwem jest podmiot zatrudniający do 50 pracowników, z rocznym obrotem netto lub sumą aktywów bilansu nieprzekraczającą 10 mln euro. Są jeszcze średnie i duże przedsiębiorstwa, których definicję można znaleźć na stronie [www.finanse.mf.gov.pl](http://www.finanse.mf.gov.pl)

Bez względu na to, jaka jest wielkość firmy, trzeba będzie składać JPK. Jednolity Plik Kontrolny, to zestaw informacji o operacjach gospodarczych przedsiębiorcy za dany okres. Przesyła się go wyłącznie

w wersji elektronicznej. Dane są pobierane bezpośrednio z systemów finansowo-księgowych przedsiębiorstwa. JPK posiada określony układ i format (schemat xml), który ułatwia jego przetwarzanie.

### Kto składa JPK?

Od 1 stycznia 2018 r. wszyscy podatnicy VAT wysyłają JPK\_VAT, czyli ewidencję zakupu i sprzedaży VAT:

- od 1 stycznia 2018 r. mikroprzedsiębiorstwa
- od 1 stycznia 2017 r. małe i średnie przedsiębiorstwa
- od 1 lipca 2016 r. duże przedsiębiorstwa

Od 1 lipca 2018 r. – wszyscy podatnicy VAT, którzy prowadzą księgowość w formie elektronicznej, przekazują inne struktury JPK na żądanie organów podatkowych: od 1 lipca 2018 r. mikroprzedsiębiorstwa, małe i średnie przedsiębiorstwa, a od 1 lipca 2016 r. duże przedsiębiorstwa.

**Jednolite Pliki Kontrolne na żądanie obejmują:**

- księgi rachunkowe – JPK\_KR
- wyciągi bankowy – JPK\_WB

- magazyn – JPK\_MAG
- faktury VAT – JPK\_FA
- podatkowa księga przychodów i rozchodów – JPK\_PKPIR
- ewidencja przychodów – JPK\_EWP.

O tym, jak prawidłowo utworzyć i wysłać JPK dowiesz się wpisując do przeglądarki internetowej następujący adres: <http://www.finanse.mf.gov.pl/web/wp/pp/jpk>

*JPK\_VAT to zestaw informacji o zakupach i sprzedaży, który wynika z ewidencji VAT za dany okres. Informacje do utworzenia JPK\_VAT są pobierane bezpośrednio z systemów finansowo-księgowych firmy. Przesyła się go wyłącznie w wersji elektronicznej, w określonym układzie i formacie, do 25. dnia miesiąca za miesiąc poprzedni.*

*Od 1 stycznia 2018 r. ok. 1,6 mln mikroprzedsiębiorców dołączy do grona podatników VAT, którzy prowadzą elektroniczną ewidencję VAT (czyli rejestr sprzedaży i zakupów VAT) oraz przesyłają ją fiskusowi jako JPK\_VAT.*

# PODATKI 2018

**W dniu 30 listopada br. zdecydowano o stawkach podatków, jakie obowiązywać będą w przyszłym roku. Mieszkańców Gminy Świerklany informujemy, że nie uległy one zmianie i odpowiadają tegorocznym stawkom. Wyjątek stanowi podatek rolny i podatek leśny, które określone są oddzielnie – na podstawie komunikatu Prezesa Głównego Urzędu Statystycznego.**

Poniżej prezentujemy szczegółowy wykaz stawek podatków, które obowiązywać będą nas w 2018 roku. Wykaz ten dostępny jest również na tablicy ogłoszeń Urzędu Gminy Świerklany, stronie internetowej [www.swierklany.pl](http://www.swierklany.pl) w zakładce „podatki i opłaty” oraz w Biuletynie Informacji Publicznej.

## Podatek od nieruchomości oraz zastosowane zwolnienia

Ustala się następujące stawki podatku od nieruchomości na 2018 rok:

1. od budynków mieszkalnych lub ich części od 1 m<sup>2</sup> powierzchni użytkowej – **0,68 zł**
2. od budynków lub ich części związanych z prowadzeniem działalności gospodarczej oraz od budynków mieszkalnych lub ich części zajętych na prowadzenie działalności gospodarczej od 1 m<sup>2</sup> powierzchni użytkowej – **21,40 zł**
3. od budynków lub ich części zajętych na prowadzenie działalności gospodarczej w zakresie obrotu kwalifikowanym materiałem siewnym od 1 m<sup>2</sup> powierzchni użytkowej – **10,59 zł**
4. od budynków lub ich części związanych z udzielaniem świadczeń zdrowotnych w rozumieniu przepisów o działalności leczniczej, zajętych przez podmioty udzielające tych świadczeń od 1 m<sup>2</sup> powierzchni użytkowej – **4,61 zł**
5. od garaży od 1 m<sup>2</sup> powierzchni użytkowej za wyjątkiem tych, które wykorzystywane są do prowadzenia działalności gospodarczej – **7,30 zł**
6. od pozostałych budynków lub ich części w tym zajętych na prowadzenie odpłatnej statutowej działalności pożytku publicznego przez organizacje pożytku publicznego od 1 m<sup>2</sup> powierzchni użytkowej – **5,00 zł**
7. od budowli – 2% ich wartości określonej na podstawie art. 4 ust. 1 pkt 3 i ust. 3-7 ustawy o podatkach i opłatach lokalnych.

8. od gruntów:

- 1) związanych z prowadzeniem działalności gospodarczej, bez względu na sposób zakwalifikowania w ewidencji gruntów i budynków od 1 m<sup>2</sup> powierzchni – **0,85 zł**
- 2) pod wodami powierzchniowymi stojącymi lub wodami powierzchniowymi płynącymi jezior i zbiorników sztucznych od 1 ha powierzchni – **4,54 zł**
- 3) pozostałych, w tym zajętych na prowadzenie odpłatnej statutowej działalności pożytku publicznego przez organizacje pożytku publicznego od 1 m<sup>2</sup> powierzchni – **0,36 zł**
- 4) niezabudowanych objętych obszarem rewitalizacji, o którym mowa w ustawie z dnia 9 października 2015 r. o rewitalizacji (Dz. U. poz. 1777), i położonych na terenach, dla których miejscowy plan zagospodarowania przestrzennego przewiduje przeznaczenie pod zabudowę mieszkaniową, usługową albo zabudowę o przeznaczeniu mieszanym obejmującym wyłącznie te rodzaje zabudowy, jeżeli od dnia wejścia w życie tego planu w odniesieniu do tych gruntów upłynął okres 4 lat, a w tym czasie nie zakończono budowy zgodnie z przepisami prawa budowlanego – **0,20 zł** od 1 m<sup>2</sup> powierzchni.

## Od podatku od nieruchomości zwolnione zostały:

1. nieruchomości lub ich części zajęte na prowadzenie działalności w zakresie kultury, rekreacji, sportu, gospodarki komunalnej, zaopatrzenia w wodę i odprowadzania ścieków oraz ochrony przeciwpożarowej;
2. grunty zajęte pod pasy drogowe dróg innych niż wymienione w art. 2 ust. 3 pkt. 4 ustawy o podatkach i opłatach lokalnych.

Powyższe zwolnienia (dot. pkt. 2) nie mają zastosowania do nieruchomości związanych z prowadzeniem działalności gospodarczej.

## Podatek rolny i podatek leśny Stawki podatku rolnego na 2018 rok wynoszą:

- 1) od 1 ha przeliczeniowego gruntów gospodarstw rolnych równowartość pieniężną 2,5 q żyta,
- 2) od 1 ha gruntów pozostałych (wynikających z ewidencji gruntów i budynków) równowartość pieniężną 5 q żyta, obliczoną według średniej ceny skupu żyta za 11 kwartałów poprzedzających kwartał poprzedzający rok podatkowy.

Średnią cenę skupu, ustala się na podstawie komunikatu Prezesa Głównego Urzędu Statystycznego, która na rok 2018 wynosi **52,49 zł**.

Stawka tego podatku w przypadku rolników wynosi **131,23 zł** (średnia cena skupu żyta x 2,5 q), zaś pozostali podatnicy zapłacą **262,45 zł** (średnia cena skupu żyta x 5 q).

## Stawki podatku leśnego na 2018 rok wynoszą:

Podatek leśny od 1 ha za rok podatkowy wynosi równowartość pieniężną 0,22 m<sup>3</sup> drewna, obliczaną według średniej ceny sprzedaży drewna uzyskanej przez nadleśnictwa za pierwsze trzy kwartały roku poprzedzającego rok podatkowy. Średnią cenę sprzedaży drewna ustala się na podstawie komunikatu Prezesa Głównego Urzędu Statystycznego, która na rok 2018 wynosi 197,06 zł. Stawka podatku leśnego wynosi **43,35 zł**.

## Informujemy ponadto, iż na terenie Gminy Świerklany nadal obowiązywał będzie pobór podatku rolnego, podatku leśnego i podatku od nieruchomości od osób fizycznych w drodze inkasa.

Dokonywanie inkasa powierzone zostało sołtysom: **Jerzemu Rugorowi** – inkaso na terenie sołectwa Jankowice, **Dorocie Tyman** – na terenie sołectwa Świerklany Górne oraz **Krzysztofowi Klycie** – na terenie sołectwa Świerklany Dolne. Jednocześnie Rada Gminy ustaliła wynagrodzenie za inkaso w wysokości **5 %** od sumy zainkasowanych i terminowo przekazanych do Urzędu Gminy Świerklany podatków.

Zarządzenie poboru w drodze inkasa nie wyklucza możliwości zapłaty podatków w kasie Urzędu Gminy lub przelewem na rachunek bankowy – należy jedynie na blankietach wpłaty (na poczcie, w banku, płatność internetowa), w polu „tytuł wpłaty” podać: imię, nazwisko podatnika, numer ewidencyjny i okres, którego wpłata dotyczy.

## Opłata za posiadanie psa

Podobnie jak w latach poprzednich, wysokość rocznej opłaty od jednego psa wynosić będzie **26,00 zł**. Opłaty dokonać można u sołtysa, w kasie Urzędu Gminy lub przelewem na rachunek bankowy UG.

Uwaga – podatnicy zobowiązani są podać organowi gminy informację o wejściu w posiadanie psa niezwłocznie, nie później jednak niż 14 dni od daty powstania obowiązku opłaty.



Oplata od posiadania psa pobierana jest od osób fizycznych w terminie do dnia 15 maja każdego roku lub w terminie do 15 dnia pierwszego miesiąca kwartału, w którym powstał obowiązek opłaty. Obowiązek ten wygasa z upływem kwartału, w którym ustaly okoliczności go uzasadniające.

#### Oplata targowa

Oplata ta targowa pobierana jest od osób fizycznych, osób prawnych oraz jednostek organizacyjnych nieposiadających osobowości prawnej, dokonujących sprzedaży na targowiskach na terenie Gminy Świerklany. Na rok 2018 radni ustalili dzienną stawkę opłaty targowej w wysokości 15 zł za każdy rozpoczęty mb zajmowanej powierzchni, na której dokonywana jest sprzedaż.

#### Ustalono ponadto, że:

- terminem płatności opłaty targowej jest dzień, w którym dokonywana jest sprzedaż;
- pobór opłaty targowej odbywa się w drodze inkasa (zadanie powierzone sołtysom), jak również można jej dokonywać w kasie Urzędu Gminy.

#### UWAGA

Referat Podatków UG Świerklany informuje, że w połowie lutego 2018 r. rozpoczniesz doręczanie mieszkańcom decyzji ustalających wysokość podatku od nieruchomości, podatku rolnego i leśnego na 2018 r.

Jeśli w trakcie roku podatkowego zaistnieje zdarzenie mające wpływ na wysokość opodatkowania (np. sprzedaż domu, zmiana adresu podatnika), podatnik jest zobowiązany do złożenia w Referacie Podatków tutejszego UG informację sporządzoną na formularzu wg ustalonego wzoru, w terminie 14 dni od dnia wystąpienia okoliczności uzasadniających powstanie albo wygaśnięcie obowiązku podatkowego – od nieruchomości, rolnego lub leśnego.

Wzory/druki deklaracji są do pobrania na stronie internetowej [www.swierklany.pl](http://www.swierklany.pl) w zakładce „podatki i opłaty”, jak również w Referacie Podatków Urzędu Gminy Świerklany.

Przypominamy, że w gminie funkcjonuje system płatności masowych, co oznacza, że każdy podatnik posiada

indywidualny numer rachunku bankowego, na potrzeby wpłat podatku od nieruchomości, rolnego i leśnego, podatku od środków transportowych oraz opłaty za gospodarowanie odpadami komunalnymi.

#### TERMINY PŁATNOŚCI PODATKÓW OD NIERUCHOMOŚCI, ROLNEGO I LEŚNEGO:

15 marca, 15 maja, 15 września i 15 listopada 2018 r.

#### TERMINY PŁATNOŚCI OPŁATY ŚMIECIOWEJ:

30 marca, 30 czerwca, 30 września i 15 grudnia 2018 r.

#### TERMINY PŁATNOŚCI PODATKU OD ŚRODKÓW TRANSPORTU:

15 lutego, 15 września 2018 r.

#### TERMIN PŁATNOŚCI OPŁATY OD POSIADANIA PSÓW:

15 maja 2018 r.

## E-SKŁADKA - jeden przelew na własny rachunek w ZUS

Wraz z nastaniem nowego roku, firmy, przedsiębiorcy oraz osoby samozatrudnione będą opłacać wszystkie składki jedynym zwykłym przelewem na indywidualny numer rachunku składkowego. Oznacza to, że zamiast trzech albo czterech przelewów będzie się wysyłało tylko jeden, co spowoduje obniżenie kosztów i ograniczy ryzyko pomyłki. Zakład Ubezpieczeń Społecznych poinformował swoich odbiorców o zmianach listownie.

Informację o numerze rachunku, o którym mowa płatnik składek otrzymał z ZUS-u listem poleconym. Jeśli informacji o numerze rachunku składkowego nie otrzymał, bo na przykład nastąpiła u niego zmiana adresu zamieszkania, powinien jak najszybciej zgłosić się do ZUS albo zadzwonić

do Centrum Obsługi Telefonicznej ZUS – tel. 22 560 16 00.

Tak więc od 1 stycznia 2018 r. wszystkie składki – bez względu na okres, którego dotyczą – należy wpłacać na indywidualny numer rachunku składkowego. Dotychczasowe rachunki będą zamknięte. Jednym przele-

wem płatnik opłaci składki na ubezpieczenia społeczne (emerytalne, rentowe, chorobowe, wypadkowe), ubezpieczenie zdrowotne, Fundusz Pracy, Fundusz Gwarantowanych Świadczeń Pracowniczych czy Fundusz Emerytur Pomostowych. Jednocześnie nie będzie podawał w przelewie, tak jak to ma miejsce obecnie, danych identyfikacyjnych, m.in. NIP, numeru REGON czy PESEL, a także okresu i typu wpłaty. Dzięki temu, że płatnik będzie miał swój numer rachunku składkowego, ZUS od razu zaksięguje wpłaty na jego koncie. Płat-

nik nie podaje w przelewie, jakie składki opłaca i za jaki okres. ZUS każdą wpłatę podzieli proporcjonalnie na wszystkie ubezpieczenia i fundusze. Zrobi to na podstawie składek za ostatni miesiąc, które płatnik wpisał do deklaracji rozliczeniowej albo które wpisał ZUS, jeśli płatnik był zwolniony z jej przekazywania. Jeśli płatnik będzie miał długi składkowe, to wpłata pokryje najstarszą należność, dzięki czemu nie będą rosły odsetki za zwłokę.

Po więcej informacji zapraszamy na stronę [www.zus.pl/eskladka](http://www.zus.pl/eskladka)

## Odwiedź [mojapolis.pl](http://mojapolis.pl)

Działaczy organizacji pozarządowych, pracowników oświaty, a także młode osoby, które są lub w przyszłości będą pracować jako wolontariusze zachęcamy do odwiedzenia ciekawego portalu internetowego, na którym prezentowane są informacje o odbywających się konkursach i szkoleniach oraz zamieszczane dane dotyczące społeczności lokalnych.

Chodzi o stronę [mojapolis.pl](http://mojapolis.pl), gdzie zamieszczane są porady na temat funkcjono-

wania Trzeciego sektora, jak również znajdują się tam informacje na temat ciekawych wydarzeń kulturalnych odbywających się na terenie kraju. Jest też mapa dotacji dla organizacji pozarządowych, po kliknięciu której wyświetli nam się lista aktualnie ogłoszonych konkursów dofinansowanych z funduszy Unii Europejskiej czy środków ministerialnych. Strona istnieje od kilku lat i wciąż jest rozbudowywana oraz uzupełniana o nowe elementy.

Jeśli więc działasz w stowarzyszeniu, masz pomysł na urozmaicenie życia kulturalno-społecznego w gminie i planujesz starać się o środki na jego realizację, ten portal jest właśnie dla Ciebie. Znajdziesz tu także przepisy prawne, dobre praktyki, modelowe rozwiązania i porady. – Korzystaj z tego, co inni już wypracowali i co sprawdza się w działalności organizacji pozarządowych – zachęcają twórcy portalu [www.mojapolis.pl](http://www.mojapolis.pl), przedstawiciele Stowarzyszenia Klon/Jawor.

## PODATEK OD ŚRODKÓW TRANSPORTOWYCH NA 2018 ROK

### 1. Od samochodów ciężarowych o dopuszczalnej masie całkowitej:

a) Powyżej 3,5 do mniej niż 12 ton

Lp.	Dopuszczalna masa całkowita w tonach	Stawka podatku w złotych
1.	Powyżej 3,5 do 5,5 włącznie	696,00
2.	Powyżej 5,5 do 9 włącznie	1 104,00
3.	Powyżej 9 i mniej niż 12	1 380,00

b) równej lub wyższej niż 12 ton

Lp.	Dopuszczalna masa całkowita w tonach		Liczba osi	Stawka podatku w złotych	
	Nie mniej niż	Mniej niż		Zawieszenie osi pneumatyczne lub równoważne	Inny system zawieszenia osi
1.	12	13	2	1 368,00	1 608,00
2.	13	14		1 368,00	1 608,00
3.	14	15		1 368,00	1 608,00
4.	15			1 488,00	1 764,00
5.	12	17	3	1 488,00	2 256,00
6.	17	19		1 488,00	2 256,00
7.	19	21		2 076,00	2 340,00
8.	21	23		2 076,00	2 340,00
9.	23	25		2 160,00	2 400,00
10.	25			2 160,00	2 400,00
11.	12	25	4 i więcej	2 460,00	2 556,00
12.	25	27		2 460,00	2 556,00
13.	27	29		2 592,00	2 736,00
14.	29	31		2 736,00	3 072,00
15.	31			2 736,00	3 072,00

### 2. Od ciągnika siodłowego lub balastowego przystosowanego do używania łącznie z naczepą lub przyczepą o dopuszczalnej masie całkowitej zespołu pojazdów:

a) od 3,5 i poniżej 12 ton

Lp.	Dopuszczalna masa całkowita w tonach	Stawka podatku w złotych
1.	Od 3,5 i poniżej 12 ton	1 488,00

b) równej lub wyższej niż 12 ton

Lp.	Dopuszczalna masa całkowita w tonach		Liczba osi	Stawka podatku w złotych	
	Nie mniej niż	Mniej niż		Zawieszenie osi pneumatyczne lub podobne	Inny system zawieszenia osi
1.	12	18	2	1 800,00	1 812,00
2.	18	25		1 800,00	1 812,00
3.	25	31		1 884,00	1 908,00
4.	31			1 920,00	2 364,00
5.	12	40	3 i więcej	2 280,00	2 304,00
6.	40			2 520,00	3 072,00

### 3. Przyczepy lub naczepy, które łącznie z pojazdem silnikowym posiadają dopuszczalną masę całkowitą od 7 ton i poniżej 12 ton, z wyjątkiem związanych z działalnością rolniczą prowadzoną przez podatnika podatku rolnego.

Lp.	Dopuszczalna masa całkowita łącznie z pojazdem silnikowym od 7 do 12 ton	Stawka podatku w złotych
1.	Przyczepy lub naczepy	312,00



4. Przyczepy lub naczepy, które łącznie z pojazdem silnikowym posiadają dopuszczalną masę całkowitą równą lub wyższą niż 12 ton, z wyjątkiem związanych wyłącznie z działalnością rolniczą prowadzoną przez podatnika podatku rolnego.

Lp.	Dopuszczalna masa całkowita w tonach		Liczba osi	Stawka podatku w złotych	
	Nie mniej niż	Mniej niż		Zawieszenie osi pneumatyczne lub podobne	Inny system zawieszenia osi
1.	12	18	1	732,00	864,00
2.	18	25		732,00	864,00
3.	25			888,00	1 176,00
4.	12	28	2	864,00	900,00
5.	28	33		1 008,00	1 164,00
6.	33	38		1 152,00	1 740,00
7.	38			1 596,00	2 244,00
8.	12	38	3	1 188,00	1 260,00
9.	38		i więcej	1 260,00	1 728,00

5. Autobusy o liczbie miejsc do siedzenia poza miejscem kierowcy:

L.p.	Stawka podatku w złotych	
	Mniej niż 22 miejsca siedzące	22 miejsca siedzące lub więcej
1.	1 224,00	2 364,00

Zwalnia się z podatku od środków transportowych środki transportu wykazane w § 1 pkt 1a, 2a i 3 związane z działalnością w zakresie gospodarki komunalnej oraz ochrony przeciwpożarowej.

## „Na śląską nutę” – święto szkoły 2017

Tegoroczne święto Szkoły Podstawowej nr 2 im. Świętej Jadwigi w Świerklanach miało międzynarodowy wymiar, gdyż swoją obecnością zaszczy-

cili nas goście z Czech. Szkoła realizuje projekt Mezi námi/ Między nami, współpracując z Základní škola a mateřská škola z Ostravy.



Świętowanie rozpoczęliśmy tradycyjnie, mszą św. w parafialnym kościele, do której również przyłączyli się kapłani i uczniowie z Ostravy. Następnie w szkole odbyła się uroczysta akademia pod hasłem „Na śląską nutę”. Uczniowie pokazali tańce i pieśni ludowe, przedstawili historię życia patronki oraz wykazali się umiejętnością posługiwania się gwara śląską. W czasie akademii wystąpili również goście z Czech, którzy przedstawili swoje ludowe pieśni i tańce. Na zakończenie zaprezentowano publikację,

wynik współpracy polskich i czeskich dzieci, obrazkowy „Słownik sąsiadów”. Goście zostali poczęstowani śląskim obiadem, a następnie dzieci udały się do Galerii Rodziny Holeszów. W tym czasie dorośli wysłuchali wykładu na temat śląskich tradycji regionalnych.

Była to już ostatnia wizyta Czechów w Świerklanach, ponieważ projekt dobiega końca. Dzieci i dorośli nawiązali liczne przyjaźnie, które, myślimy, będą owocowały w przyszłości.

# Nie będzie podwyżek cen za odbiór odpadów

*Na dotychczasowym poziomie pozostaną stawki opłat za gospodarowanie odpadami komunalnymi w 2018 roku. W wyniku przeprowadzonej kilkanaście miesięcy temu procedury przetargowej wyłoniony został podmiot, który za tę samą cenę świadczyć będzie gminie usługę wywozu odpadów także i w przyszłym roku.*

Przypomnijmy – uchwałą o stawkach w zakresie gospodarowania odpadami komunalnymi w 2017 r. Rada Gminy Świerklany podjęła w listopadzie 2016 r. Radni zdecydowali wówczas, że o jedną złotówkę wzrośnie stawka za odpady odbierane w sposób selektywny w przypadku nieruchomości zamieszkałych, a pozostałe płatności pozostaną bez zmian. W ślad za tym Gmina podpisała umowę z rybnicką firmą EKO, która zajmuje się odbiorem odpadów komunalnych od naszych mieszkańców i która to umowa obowiązywać będzie do końca przyszłego roku.

W celu przypomnienia obowiązujących opłat za gospodarowanie odpadami komunalnymi, poniżej zamieszczamy szczegółowy wykaz – ile za co płacimy.

**ROK 2018 – Stawka opłaty za gospodarowanie odpadami komunalnymi, od właścicieli nieruchomości, na których zamieszkują mieszkańcy, jeżeli odpady komunalne są zbierane i odbierane w sposób selektywny:**

- 1) dla nieruchomości zamieszkałych przez 1 do 7 osób oraz dla nieruchomości zabudowanych budynkami wielolokalowymi – **9,50 zł** miesięcznie za osobę;
- 2) dla nieruchomości zamieszkałych przez 8 osób i więcej, z wyjątkiem nieruchomości zabudowanych budynkami wielolokalowymi – **7,00 zł** miesięcznie za osobę.

Jednocześnie ustala się wyższą stawkę opłaty za gospodarowanie odpadami komunalnymi, jeżeli odpady komunalne nie są w sposób selektywny zbierane i odbierane od właścicieli nieruchomości, na których zamieszkują mieszkańcy, za osobę w wysokości **22,00 zł** miesięcznie.

**Stawka opłaty, jeżeli odpady komunalne są zbierane i odbierane w sposób selektywny od właścicieli nieruchomości, na których nie zamieszkują mieszkańcy, a powstają odpady, za pojemniki z odpadami komunalnymi wynosi:**

- 1) opłata za jeden pojemnik o pojemności 110 litrów – **26,00 zł** miesięcznie;
- 2) opłata za jeden pojemnik o pojemności 140 litrów – **30,00 zł** miesięcznie;
- 3) opłata za jeden pojemnik o pojemności 220 litrów – **47,00 zł** miesięcznie;
- 4) opłata za jeden pojemnik o pojemności 240 litrów – **50,00 zł** miesięcznie;
- 5) opłata za jeden pojemnik o pojemności 1100 litrów – **189,00 zł** miesięcznie;
- 6) opłata za jeden pojemnik o pojemności 5 m<sup>3</sup> – **376,00 zł** miesięcznie,

- 7) opłata za jeden pojemnik o pojemności 7 m<sup>3</sup> – **551,00 zł** miesięcznie;
- 8) opłata za jeden pojemnik o pojemności 12 m<sup>3</sup> – **751,00 zł** miesięcznie.

Jednocześnie ustala się wyższą stawkę opłaty, jeżeli odpady komunalne nie są w sposób selektywny zbierane i odbierane od właścicieli nieruchomości, na których nie zamieszkują mieszkańcy, a powstają odpady, za pojemniki z odpadami komunalnymi w wysokości:

- 1) opłata za jeden pojemnik o pojemności 110 litrów – **51,00 zł** miesięcznie;
- 2) opłata za jeden pojemnik o pojemności 140 litrów – **59,00 zł** miesięcznie;
- 3) opłata za jeden pojemnik o pojemności 220 litrów – **94,00 zł** miesięcznie;
- 4) opłata za jeden pojemnik o pojemności 240 litrów – **99,00 zł** miesięcznie;
- 5) opłata za jeden pojemnik o pojemności 1100 litrów – **376,00 zł** miesięcznie;
- 6) opłata za jeden pojemnik o pojemności 5 m<sup>3</sup> – **751,00 zł** miesięcznie;
- 7) opłata za jeden pojemnik o pojemności 7 m<sup>3</sup> – **1101,00 zł** miesięcznie;
- 8) opłata za jeden pojemnik o pojemności 12 m<sup>3</sup> – **1501,00 zł** miesięcznie.

Nadal obowiązuje też uchwała Rady Gminy Świerklany z 2016 r. w sprawie dodatkowych usług świadczonych przez gminę w zakresie odbierania odpadów komunalnych od właścicieli nieruchomości i zagospodarowania tych odpadów. W uchwale tej określono też sposób świadczenia ww. usług oraz opłaty, jakie za te usługi przewidziano.

Tu także ustalone kwoty wynikają z umowy z wykonawcą, obowiązującej od 1 stycznia 2017 r. do 31 grudnia 2018 r. Oto szczegóły:

1. Odbiór mebli i innych odpadów wielkogabarytowych oraz zużytych opon, z nieruchomości na których zamieszkują mieszkańcy odbywać się będzie, w następujący sposób:

- a) przedsiębiorca prowadzący działalność w zakresie odbierania odpadów uzgodni z właścicielem nieruchomości termin odbioru odpadów;
  - b) właściciel nieruchomości w ustalonym terminie powinien wystawić odpady przy wjeździe na nieruchomość bez umieszczania ich w jakichkolwiek pojemnikach.
2. Odbiór odpadów budowlanych i rozbiórkowych, wytworzonych na nieruchomościach na których zamieszkują mieszkańcy odbywać się będzie, w następujący sposób:
- a) przedsiębiorca prowadzący działalność w zakresie odbierania odpadów udostępni właścicielowi nieruchomości kontener na odpady, a w przypadku niewielkiej ilości odpadów worki typu bigbag;

b) wypełnienie kontenera lub worków leży po stronie właściciela nieruchomości zgłaszającego usługę odbioru odpadów budowlanych i rozbiórkowych;

c) odbiór odpadów nastąpi w terminie uzgodnionym z właścicielem nieruchomości jednak nie dłuższym niż 2 dni od podstawienia kontenera lub worków.

3. Odbiór taśm górniczych z nieruchomości na których zamieszkują mieszkańcy odbywać się będzie, w następujący sposób:

a) przedsiębiorca prowadzący działalność w zakresie odbierania odpadów udostępni właścicielowi nieruchomości kontener na taśmy górnicze, a w przypadku niewielkiej ilości odpadów (ilość uzgadniana z przedsiębiorcą prowadzącym działalność w zakresie odbierania odpadów) dopuszcza się wystawienie odpadów przy wjeździe na nieruchomość bez umieszczania ich w jakichkolwiek pojemnikach;

b) wypełnienie kontenera leży po stronie właściciela nieruchomości zgłaszającego usługę odbioru taśm górniczych;

c) odbiór odpadów nastąpi w terminie uzgodnionym z właścicielem nieruchomości jednak nie dłuższym niż 2 dni od podstawienia kontenera.

Wysokość cen za świadczenie usług, o których mowa powyżej, wynosi: za odbiór 1 tony mebli i innych odpadów wielkogabarytowych oraz zużytych opon – **270,00 zł** brutto; za odbiór 1 tony odpadów budowlanych i rozbiórkowych – **54,00 zł** brutto; za odbiór 1 tony taśm górniczych – **270,00 zł** brutto.

Usługi, o których mowa, świadczone są wyłącznie na wniosek właściciela nieruchomości i wymagają każdorazowego zgłoszenia zapotrzebowania na ich wykonanie, dokonanego przez właściciela nieruchomości w Urzędzie Gminy Świerklany (Referat Gospodarki Przestrzennej, Komunalnej i Ochrony Środowiska). Zgłoszenie to powinno zawierać w szczególności: adres nieruchomości, imię i nazwisko właściciela nieruchomości oraz numer jego telefonu, a także informację o rodzaju odpadu i jego przybliżonej ilości. Zadaniem przedsiębiorcy prowadzącego działalność w zakresie odbioru odpadów jest informowanie Urzędu Gminy Świerklany o uzgodnionych z właścicielem nieruchomości terminach odbioru odpadów.

Wszelkich informacji na powyższy temat udziela się pod numerem tel. 32 432-75-29.

**Mieszkańcom Gminy Świerklany przypominamy, że zgodnie z obowiązującymi przepisami, w przypadku zmiany danych zawartych w deklaracji na wywóz odpadów (liczba osób zamieszkujących posesję, zmiana adresu zamieszkania, itp.), właściciel nieruchomości zobowiązany jest w terminie 14 dni od momentu zaistnienia ww. okoliczności dokonać korekty deklaracji.**



# AKCJA ZIMA 2017/2018

Gminny Zakład Gospodarki Komunalnej w Świerklanach informuje o akcji zimowego utrzymania dróg gminnych na terenie Jankowic i Świerklan. Szczegółowy wykaz ulic wraz z numerami telefonów do podmiotów odpowiedzialnych za ich odsnieżanie prezentujemy poniżej – dotyczy on miesięcy zimowych w bieżącym roku. WAŻNE - Od 1 stycznia 2018 r. do 31 grudnia 2018 r. za całość zimowego utrzymania dróg gminnych odpowiedzialny będzie Gminny Zakład Gospodarki Komunalnej w Świerklanach.

W zakresie zimowego utrzymania dróg gminnych w roku 2017 gminę podzielono na trzy rejony tj.:

Za „Akcję Zima” 2017 r., od listopada do grudnia odpowiada:  
- za Rejon I – łączna długość 26,818 km dróg – Spółdzielnia Kółek Rolniczych w Wodzisławiu Śl., tel. 32 455 55 41, telefon całodobowy: 695 401 334.

## 1. Standard I

Miejscowość	Lp	Nazwa ulicy	Długość ulicy
Świerklany	1.	Stawowa	1 725 m
	2.	Powstańców	1 504 m
	3.	Kucharzówka	646 m
	4.	Granice	917 m
	5.	Połomska	502 m
	6.	Ks. Ligonja	584 m
<b>Razem</b>			<b>5 878 m</b>

## 2. Standard II

Miejscowość	Lp	Nazwa ulicy	Długość ulicy
Świerklany	1.	Szerocka – boczne lewa strona nr 15-379m,21/23-78m, 22/24 -57m, 28/26-113m, 88/90-210m,dojazd do nr 93A -128m	1 662 m
	2.	Powstańców boczne nr 4/6, od 23B do 23D, 30/32, 51/53	753 m
	3.	Wł. Jagiełły	330 m
	4.	Wł. Łokietka	1 188 m
	5.	Wł. Łokietka – boczna do nr 12	60 m
	6.	Wł. Warneńczyka	594 m
	7.	Jana Kazimierza	450 m
	8.	Z. Starego	514 m
	9.	K. Wielkiego	420 m
	10.	Kucharzówka – boczne nr 5/7, 19/21, 25/29, 33/35	727 m
	11.	Błękitna	213 m
	12.	Złota	312 m
	13.	Połomska boczna do przepompowni	140 m
	14.	Szklarnia	962 m
	15.	Hutnicza	539 m
	16.	Hutnicza – boczna nr 4/6	133 m
	17.	Spacerowa	1 204 m
	18.	Spacerowa – boczne nr 21/23, 65/67	311 m
	19.	Jankowicka	842 m

Miejscowość	Lp	Nazwa ulicy	Długość ulicy
Świerklany	20.	Ks. Janika	739 m
	21.	Ks. Janika – boczne nr 19/23	73 m
	22.	Pobożnego	881 m
	23.	Pobożnego – boczne nr 14/16	103 m
	24.	Korytarzowa	612 m
	25.	Korytarzowa – boczne 2/4	64 m
	26.	Kasztelańska	398 m
	27.	Zamkowa	379 m
	28.	Basztowa	369 m
	29.	Basztowa – boczne nr 12/16	172 m
	30.	Łącznik Basztowej z Aleją	581 m
	31.	Gogołowska	670 m
	32.	Gogołowska – boczne rejon posesji nr 18	124 m
	33.	Szybowa	198 m
	34.	Szybowa –boczne dojazd do nr 3, 7, 9	162 m
	35.	Aleja	1 352 m
	36.	Aleja-boczne nr 11/13, 31/33, 42/44, 49/51	710 m
37.	Stawowa-boczne nr 55/57	108 m	
<b>Razem</b>			<b>19 049 m</b>

## Razem drogi:

Standard I	5 878 m
Standard II	19 049 m
<b>Razem</b>	<b>24 927 m</b>

- za Rejon II – długość 33,046 km dróg – Firma SOB-MAR Marian Sobik, Jankowice, tel. 32 430 92 07, 501 934 021.

## Jankowice

### 1. Standard I

Miejscowość	Lp	Nazwa ulicy	Długość ulicy
Jankowice	1.	Kościelna	1 460 m
	2.	Łącznik Hoły-Kościelna	134 m
	3.	Rybnicka	1 816 m
	4.	Wolności	1 058 m
	5.	Wowry	1 111 m
	6.	Łącznik Wowry-Nowa	95 m
	7.	Równoległa - dojazd do kompleksu szkolnego	500 m
	8.	Polna	1 084 m
	9.	Boguszowicka	1 297 m
	10.	Spokojna	1 103 m
<b>Razem</b>			<b>9 658 m</b>

### 2. Standard II

Miejscowość	Lp	Nazwa ulicy	Długość ulicy
Jankowice	1.	Łącznik Nowa z Biaśkowicką	671 m

Miejscowość	Lp	Nazwa ulicy	Długość ulicy
Jankowice	2.	Biasowicka – boczne nr 2/4-284m	578 m
		6x nr 8/10-60m, 70m, 76m, 33m, 27m, 28m	
	3.	Borowików	250 m
	4.	Dygasińskiego	1 484 m
	5.	Grażyńskiego	481 m
	6.	Hoły	980 m
	7.	Kopernika	181 m
	8.	Korfantego	737 m
	9.	Liściasta	370 m
	10.	Lompy	155 m
	11.	Miarki	174 m
	12.	Nowa – boczne nr 2/4, 102/104, 101/103, 108/110, 109/111, 112/114, 123/125	720 m
	13.	Podkościele	251 m
	14.	Podkościele od Dygasińskiego	112 m
	15.	Podlesie	451 m
	16.	Poprzeczna	431 m
	16.	Prosta	262 m
	17.	Nowa – dojazd do Galerii do Prostej – łącznik	82 m
	18.	Skargi	582 m
	19.	Sportowa	660 m
	20.	Ukośna	272 m
	21.	Równoległa	1 056 m
	22.	Łącznik Nowa z Równoległą	82 m
	23.	Akacyjowa	649 m
	24.	Akacyjowa – boczne nr 7/9	78 m
	25.	Łącznik Boguszow. z Akacyjową	120 m
	26.	Boguszowicka – boczne 3x nr 1/3 – 67m, 148m, 114m, nr 5/7, 21/23	671 m
	27.	Brzozowa	271 m
	28.	Brzozowa – boczne nr 1, od 1C do 1L, do 15, 17 do 19A	569 m
	29.	Jarzębinowa	251 m
	30.	Jarzębinowa – boczna od 1 do 7	169 m
	31.	Jaworowa	339 m
	32.	Jaworowa – boczne 1/3, 5/7, 9/11	290 m
	33.	Topolowa	864 m
	34.	Wierzbowa	521 m
	35.	Kościelna – boczne nr 43/45	115 m
	36.	Rybnicka – boczne nr 17/19	121 m
	37.	Świerklańska – boczne nr 16A/18A, dojazd do nr 24A	334 m
	38.	Krótką	205 m
	39.	Radosna	324 m

Miejscowość	Lp	Nazwa ulicy	Długość ulicy
	40.	Przyjemna	611 m
Jankowice	41.	Górnicza	440 m
	42.	Górnicza-boczne nr 18/20	107 m
	43.	Wesoła	976 m
	44.	Wesoła-boczna nr 33/35	67 m
	45.	Piaskowa	707 m
	46.	Piaskowa-boczne 2/4, do nr 12D	202 m
	47.	Spokojna-boczne nr 34/36	63 m
	48.	Polna-boczne nr 24/26, 30/32, 35/37	646 m
	49.	Ks. Walentego	643 m
<b>RAZEM</b>			<b>21 375 m</b>

Miejscowość	Lp	Nazwa ulicy	Powierzchnia parkingu
Jankowice	1.	Parking przy Urzędzie	1 118 m <sup>2</sup>
	2.	Parking przy Galerii ul.Prosta	750 m <sup>2</sup>
	3.	Rybnicka – parking przy kościele	4 509 m <sup>2</sup>
	4.	Kościelna – parking przy remizie	958 m <sup>2</sup>
	5.	Górnicza – droga+ parking przy kaplicy	1 120 m <sup>2</sup>
	6.	Parking przy Szkole Podst. w Jankowicach	6 390 m <sup>2</sup>
	7.	Parking ul. Równoległa naprzeciw GS-u	120 m <sup>2</sup>
<b>Razem</b>			<b>14 965 m<sup>2</sup></b>

#### Razem drogi i parkingi:

Standard I	9 658 m
Standard II	21 375 m
<b>Razem</b>	
	<b>31 033 m</b>
Parkingi	14 965 m <sup>2</sup>

- za Rejon III - 25,095 km dróg oraz 27,050 km chodników i parkingów - Gminny Zakład Gospodarki Komunalnej w Świerklanach, tel. 32 430 44 97, 32 430 84 69.

#### 1. Standard I

Miejscowość	Lp	Nazwa ulicy	Długość ulicy
Świerklany	1.	Kościuszki-łącznik między Rybnicką i Kościelną	100 m
	2.	Pogodna	931 m
	3.	Łącznik ul. Kościelna – parking ul. Ks. Ligonia koło Netta	200 m
Świerklany - Jankowice	1.	Tulipanowa	962 m
Jankowice	2.	Przemysłowa	1 558 m
<b>Razem</b>			<b>3 751 m</b>

#### 2. Standard II

Miejscowość	Lp	Nazwa ulicy	Długość ulicy
Świerklany	1.	Tęczowa	588 m
	2.	Letnia	510 m
	3.	Jesienna	888 m
	4.	Zimowa	309 m
	5.	Słoneczna	595 m



Miejscowość	Lp	Nazwa ulicy	Długość ulicy
Świerklany	6.	Gajowa	471 m
	7.	Wrzosowa	333 m
	8.	Wrzosowa – boczna nr 11/13	85 m
	9.	Pogodna – boczna 3/7	654 m
	10.	Plebiscytowa – boczna 7/9	137 m
	11.	Plebiscytowa – boczna 24/26 i 28/32	358 m
	12.	Plebiscytowa – boczna 31/33	64 m
	13.	Plebiscytowa – boczna 38/40	209 m
	14.	Plebiscytowa – boczna 39/41	66 m
	15.	Plebiscytowa – boczna 45C/41D	120 m
	16.	Makowa	101 m
	17.	Łącznik Stokrotkowej z Plebiscytową	120 m
	18.	Łącznik Stokrotkowej z Plebiscytową	254 m
	19.	Boczna Stokrotkowej rejon Makowej	265 m
	20.	Stokrotkowa	610 m
	21.	Stokrotkowa – boczna 12B/14B	196 m
	22.	Stokrotkowa – boczna 21/23	52 m
	23.	Stokrotkowa – boczna 25/27	51 m
	24.	Bratkowa	476 m
	25.	Bratkowa – boczna 8/10 i 30/32	340 m
	26.	Rybnicka – boczna nr 28/30	420 m
	27.	Kościuszki	517 m
	28.	Kościuszki – boczna 16/18	63 m
	29.	Kościuszki – boczna 34/36	139 m
	30.	Tulipanowa – boczna 12/14	90 m
	31.	Tulipanowa – boczna 28/30 i 34/36	507 m
	32.	Łąkowa	142 m
	33.	Leśna	508 m
	34.	Leśna – boczna do 5 E	120 m
	35.	Żorska – boczna 24 – 26 D	192 m
	36.	Budowlana	504 m
	37.	Rybacka	199 m
	38.	Żeglarska	263 m
	39.	Rycerska	181 m
	40.	Ogrodnicza	339 m
	41.	Strażacka – parking przy remizie	200 m
	42.	Ks.Ligonia – dojazd do cmentarza	155 m
	43.	Ks.Ligonia – dojsie do kościoła	135 m
	44.	Ks.Ligonia – parking	1 000 m
	45.	Kościelna – parking przy Ośrodku Zdrowia	200 m
	46.	Boryńska – parking + droga za boiskiem	200 m

Miejscowość	Lp	Nazwa ulicy	Długość ulicy
Świerklany	47.	3 Maja – droga pożarowa przy szkole	200 m
	48.	Zamkowa – parking przy boisku	200 m
	49.	Świerkowa – boczna serwisowa	600 m
	50.	Jana III Sobieskiego	418 m
	51.	Kościelna boczna nr 18 – 20	59 m
	52.	Parytetyczna	582 m
	53.	Parytetyczna – boczna 39 i 40, 27/29	302 m
	54.	Górnośląska	1 023 m
	55.	Górnośląska – boczna 14A/16A	71 m
	56.	Mieszka I	339 m
	57.	Wiejska	514 m
	58.	Wiejska – boczna 7/9	62 m
	59.	Górna	132 m
	60.	Górna – boczna 0d 1A do 1C	110 m
	61.	Szkolna	512 m
	62.	Szkolna – boczna 40/43	67 m
	63.	Boryńska – boczna nr 112 – 114	68 m
	64.	Rajska	293 m
	65.	Piekarnicza	439 m
	66.	Rolnicza	476 m
	67.	Malarska	347 m
	68.	Strażacka	1 356 m
	69.	Strażacka boczna dojazd do nr 9, 14/16	140 m
	70.	Świerkowa	648 m
71.	Przemysłowa rejon Spacerowej	333 m	
72.	Plebiscytowa boczna nr 11 – 13	120 m	

**Razem 21 344 m**

#### Chodniki przy drogach powiatowych, wojewódzkich i gminnych:

##### a. Świerklany przy ulicach:

3 Maja, Kościelna, Żorska, Rybnicka, Wodzisławska, Boryńska, Szerocka, Ks.Ligonia, Plebiscytowa, Kościuszki

##### b. Jankowice przy ulicach:

Nowa, Kościelna, Świerklańska, Rybnicka.

Chodniki powiatowe – 12,32 km  
 Chodniki wojewódzkie – 10,43 km  
 Chodniki gminne – 2,30 km

Standard	km
I	3,751
II	21,344

**Razem 25,095**

Chodniki	25,05
Parkingi	2

**Razem 52,145**

## UWAGA ROLNICY

# Zaostrzenie przepisów względem przewozu SALETRY

Temat stosowania saletry amonowej w rolnictwie nie jest nikomu obcy. Do niedawna przewóz materiału służącego odżywianiu roślin nie był traktowany jako transport towarów niebezpiecznych, jednakże to się zmieniło – od lipca br. saletra amonowa uznawana jest za materiał utleniający klasy 5.1 i jej przewóz jest zdecydowanie utrudniony.

Ustawodawca uznał, iż jest to materiał na tyle niebezpieczny, że wymaga specjalnego traktowania podczas transportu i stosowania. Według nowych przepisów zawartych w ustawie o przewozie towarów niebezpiecznych, jeśli rolnik przewozi do 1000 kg netto saletry amonowej, to nic się nie zmieniło. Natomiast jeśli chce przewieźć więcej niż 1000 kg (jednorazowo, na pojazd z przyczepą lub bez), to wówczas musi spełnić następujące wymagania:

- kierowca przewożący towary niebezpieczne powinien mieć ukończone 21 lat oraz odbyć kurs podstawowy ADR. Szkolenie takie trwa 3 dni i zakończone jest egzaminem. Uprawnienia do przewozu towarów niebezpiecznych są ważne przez 5 lat, po tym czasie należy przystąpić do szkolenia doskonalącego, zakończonego również egzaminem;

- pojazd przewożący towary niebezpieczne musi być odpowiednio wyposażony i oznakowany z przodu oraz z tyłu pomarańczowymi tablicami, bez numerów. Pojazd przewożący towary niebezpieczne w sztu-

kach (w workach czy w innych opakowaniach) nie musi przechodzić żadnych dodatkowych badań technicznych. Każdy pojazd właściwie wyposażony oraz oznakowany może przewozić towary niebezpieczne;

- należy wyznaczyć na własny koszt doradcę ds. bezpieczeństwa. Kara za niewyznaczenie doradcy ds. bezpieczeństwa wynosi 5000 zł. Doradca ten sporządza do końca lutego, a kierowca/przewoźnik/rolnik składa do Wojewódzkiego Inspektora Transportu Drogowego sprawozdanie za rok poprzedni z ilości przewiezionych towarów niebezpiecznych. Brak sprawozdania, to również kara rzędu 5000 zł;

- osoby przewożące saletrę amonową ciągnikiem rolniczym muszą go odpowiednio wyposażać i oznakować. Jeżeli ciągnik ten porusza się po drogach publicznych, jego właściciela także obowiązują wszystkie wymagania dotyczące transportu drogowego towarów niebezpiecznych – nie ma tu wyjątków.

Przepisy zawarte w ADR nie mają zastosowania do przewozu towaru wykonywanego przez przedsiębiorstwa w przypadkach, gdy ma on charakter pomocniczy wobec ich zasadniczej działalności (np. dostawy na teren budowy) – w ilościach nie większych niż 450 litrów na opakowanie i w ramach maksymalnych ilości podanych pod 1.1.3.6. Należy zastosować wówczas środki zapobiegające uwolnieniu się zawartości

opakowań w normalnych warunkach przewozu. Wyłączeniu podlegają również m.in. dostawy saletry na pole – nie trzeba wypisywać żadnych dokumentów przewozowych, posiadać przeszkolenia i wyznaczać doradcę ds. bezpieczeństwa.

Warto zaznaczyć się z obowiązującymi przepisami i przestrzegać ich, pamiętając jednocześnie o tym, aby zachować

środki ostrożności także podczas przechowywania i stosowania saletry amonowej – m.in. unikać ekspozycji materiału na warunki atmosferyczne oraz trzymania go blisko źródeł ciepła. W magazynie saletry amonowej niedopuszczalne jest palenie tytoniu, prowadzenie prac spawalniczych czy posługiwanie się otwartym płomieniem.

## SZANOWNI MIESZKAŃCY

Kończy się 2017 rok i jednocześnie zbliża się okres rozliczeń z fiskusem – w ciągu kolejnych kilku miesięcy zdecydujecie, komu przekazacie 1% podatku. Jest to szczególnie gorączkowy okres dla fundacji zajmujących się chorymi, które chcą pozyskać jak najwięcej środków na leczenie i rehabilitację swoich podopiecznych, ale też dla „zwykłych” organizacji, które równie aktywnie zabiegać będą o Waszą uwagę.

Zachęcamy Was do zapoznania się z bazą danych organizacji pożytku publicznego, aby sprawdzić kto szuka finansowego wsparcia i jakie ciekawe pomysły i wydarzenia ma na swoim koncie. Korzystając ze strony [bazy.ngo.pl/opp](http://bazy.ngo.pl/opp) możemy selekcjonować organizacje z danego województwa, powiatu, gminy czy miejscowości (nasze OPP też tam są!), albo też odszukać te, które nas interesują pod względem branżowym, wybierając jeden z 15 dostępnych tematów (np. edukacja i wychowanie, ochrona zdrowia, itp.). Warto świadomie zdecydować o tym, komu przekazujemy nasz 1%, nawet jeśli jest to czasem tylko kilka złotych. *Więcej informacji związanych z tym tematem można znaleźć na [pozytek.ngo.pl](http://pozytek.ngo.pl)*

## PRZEDSIĘBIORCO - NIE DAJ SIĘ NABRAĆ!

Obowiązujące w Polsce przepisy w zakresie prowadzenia działalności gospodarczej gwarantują zainteresowanym podmiotom uzyskanie bezpłatnego wpisu do Centralnej Ewidencji i Informacji o Działalności Gospodarczej (CEIDG). Niestety, wciąż zdarzają się przypadki kierowania do właścicieli firm odpłatnych ofert przez prywatne rejestry o nazwach zbliżonych do „CEIDG”. Ministerstwo Rozwoju przypomina, że wpis do rejestru, o którym mowa, jest całkowicie bezpłatny i prosi, aby do wszystkich przypadków oferowania wpisu do rejestru przedsiębiorców za opłatą podchodzić ze szczególną ostrożnością, gdyż są to oferty komercyjne.

# 1%



## WYBIERZ Z GŁOWĄ

Kultura?  
Pomoc dla  
osób bezdomnych?  
Prawa zwierząt?  
A może edukacja?

Organizacje pozarządowe zajmują się różnymi sprawami. Wspieraj tę, która robi ważne dla Ciebie rzeczy, przekazując jej 1% podatku.

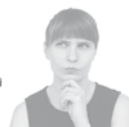
### Jak przekazać 1%?

1

Zastanów się, co jest dla Ciebie ważne.

To Ty decydujesz, której organizacji pożytku publicznego (OPP) przekazać 1%:

- niekoniecznie tej, która najbardziej się reklamuje
- niekoniecznie osobie prywatnej, która ma w OPP swoje subkonto
- niekoniecznie tej, której wybór sugeruje program do PIT-ów



2

Sprawdź w [bazy.ngo.pl/opp](http://bazy.ngo.pl/opp), które OPP zajmują się tym, co chcesz wesprzeć.

Nie dawaj w ciemno – zajrzyj na ich strony www, do sprawozdań – zobacz, co robią (np. w Twojej okolicy), na co wydają 1%.

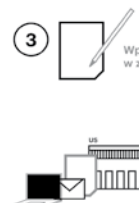


3

Wpisz numer KRS wybranej OPP w zeznaniu podatkowym.

4

Wyślij zeznanie podatkowe do urzędu skarbowego.



### Zdecyduj!



Więcej o tym, jak jeszcze możesz wspierać organizacje pozarządowe na [ngo.pl](http://ngo.pl).



# Pomagają aktywnie potrzebującym

Podopieczni Św. Jadwigi mają okazję uczestniczyć w ciekawych akcjach przygotowujących ich do funkcjonowania w społeczeństwie. Radząc sobie z obowiązkami szkolnymi, znajdują czas także na pomaganie innym, w ramach organizowanych akcji charytatywnych i wolontariackich.

Starsi uczniowie działają w Szkolnym Kole Caritas, prowadzonym przez p. Annę Mikę i p. Joannę Hauder. Akcja jest tak duża, że wspomnimy je w bardzo dużym skrócie:

– udział w akcjach Fundacji Humanitarnej Redemptoris Missio z Poznania - zakończona już zbiórka szczoteczki i pasty do zębów, obecnie trwa zbiór-

ka opatrunków, w ramach akcji „Opatrunek na ratunek”;

– zbiórka zniszczonych i niepotrzebnych płyt CD, w odpowiedzi na apel Stowarzyszenia Pomocy Dzieciom w Żorach;

– akcja Odkręcamy – Pomagamy – zebrano już 100 kg nakrętek dla Lilianki, teraz zbierane są zakrętki dla Zosi;

– rozpoczęta właśnie druga edycja akcji Aniołek GO! – na szkolnej choince zawisło 40 aniołków z imionami podopiecznych Zespołu Placówek Szkolno-Wychowawczo-Rewalidacyjnych z Wodzisławia Śl., dla których przygotowywane zostały paczki mikołajkowe (przez uczniów, ich rodziców oraz pracowników szkoły).

Aniołki zniknęły w mgnieniu oka, aż musiało się pojawić 10 kolejnych. Już wkrótce odwiedzą nas przyjaciele z Wodzisławia, byśmy podczas wspólnego, mikołajkowego spotkania mogli osobiście wręczyć im prezenty. Pomysłodawcą akcji jest ks. Marcin Ryszka. Z kolei, samorząd szkolny pod opieką p. Moniki Pośpiech włączył się w znaną chyba już wszystkim akcją Szlachetna Paczka. W ten sposób uda się wesprzeć kolejną potrzebującą rodzinę z niepełnosprawnym dzieckiem.

Trzeba jeszcze dodać, iż nasi uczniowie wykazują się też wrażliwością ekologiczną i zaangażowali się również w zbiórkę makulatury. Udało się zebrać – bagatela – 3,5 tony. Za zebrane w ten sposób środki zazieleni się wiosną otoczenie szkoły, zaś w maju planowana jest kolejna zbiórka – tym razem na cele charytatywne.

Na zakończenie – perełka. W naszej szkole pomagają już najmłodszy, uczestnicząc we wszystkich ww. akcjach, a ponadto angażując się w akcje prowadzone w ramach Małego Wolontariatu Cecylki Knedelek. Ta sympatyczna bohaterka literacka, w naszej

szkole zastępowana jest przez p. Michalinę Dzierżę, która zachęca najmłodszych do różnorodnych działań na rzecz potrzebujących. Ich zapał i wysiłek docenione zostały pod koniec ubiegłego roku, kiedy to mali pomocnicy Cecylki Knedelek uhonorowani zostali tytułem Wolontariusza Roku. W tym roku mali bohaterowie wraz z opiekunką zaproszeni zostali na niezwykłą uroczystość: spotkanie z Wojewodą Śląskim i Śląskim Kuratorem Oświaty. Nic dziwnego, że dla wszystkich maluchów było to niezwykle przeżycie.

Gdy weźmie się pod uwagę także to, iż uczniowie angażują się w inne akcje, np. promujące czytelnictwo, biorą udział w różnorodnych konkursach i zajęciach pozalekcyjnych, osiągają sukcesy sportowe, a także czytają bajki przedszkolakom, to nabiera się pewnością, że ani starsi, ani młodszy nie mają czasu na nudę!

Po więcej szczegółów zapraszamy na stronę internetową szkoły [www.spjadwiga.edu.pl](http://www.spjadwiga.edu.pl) Warto zerknąć też na bloga Szkolnego Szkoła Caritas: <http://skc2bc.blogspot.com/2017/>

## Dzień Górnika u przedszkolaków

Tradycyjnie, jak co roku z okazji Barbórki gościliśmy w Przedszkolu Nr 2 w Świerklanach górników. Piękny galowy strój górniczy zachwycił wszystkie dzieci.

Naszych gości przywitaliśmy popisami recytatorskimi i muzycznymi - każda grupa wiekowa przedstawiła przygotowane z tej okazji piosenki, tańce i wiersze. Po zakończeniu części artystycznej goście opowiedzieli o ciężkiej pracy pod ziemią i jej znaczeniu w naszym codziennym życiu oraz o niebezpieczeństwie, które codziennie na nich w pracy górniczej czyha. Górnicy

zaprezentowali strój roboczy oraz akcesoria ułatwiające im pracę pod ziemią: aparat ratunkowy, lampę górniczą, okulary, itp. Nauczyciele z kolei opowiedzieli historię powstawania węgla. W ramach podziękowań za ciężki trud, wychowankowie przedszkola wręczyli górnikom laurkę, a zaproszeni goście poczęstowali dzieci słodyczkami.

Mamy nadzieję, że w przyszłym roku znów będziemy mogli wspólnie spotkać się w przedszkolu i na tą wizytę już dziś serdecznie zapraszamy!

tekst i zdj. Przedszkole Nr 2 w Świerklanach



## CZY SZKOŁA może być fajna?

Uczniowie SP nr 1 w Świerklanach odpowiedzieli na pytanie w opowiadaniu, którą sami napisali.

Akcja „Wszyscy piszemy o naszej szkole” prowadzona była od stycznia 2017 r. pod kierunkiem szkolnego bibliotekarza, p. Beaty Pendziałek. Pisali ją uczniowie wszystkich klas, a ilustrowała uczennica klasy 3. Zamieszone zostały również komentarze z „GADAJĄCEJ ŚCIANY” oraz refleksje uczących w szkole nauczycieli. Książeczka została przetłumaczona na trzy języki - czeski, angielski i niemiecki. Może niektórzy nie uwierzą, ale okazało się, że szkoła może być fajna!



# Biesiadnie w GOKiRze

Świerkłańskie Gwarki Piwne, to już w naszej gminie tradycja. Nie inaczej było i w tym roku (18.11), kiedy to do sali bankietowej Gminnego Ośrodka Kultury i Rekreacji przybyły tłumy mieszkańców

spragnionych śląskiego humoru i dobrej zabawy.

Podzieleni na ławę prawą i ławę lewą biesiadnicy rywalizowali pomiędzy sobą, biorąc udział w licznych konkursach i wykonując znane wszystkim

przyśpiewki. O porządek na sali dbała „Policja Piwna”, a nad całością imprezy czuwało jednoosobowe prezydium. Oprawę muzyczną wieczoru organizatorzy powierzyli grupie „Rytm”, a gwoździem

programu był występ Śląskiego Triu Piotra Szefera. Po raz pierwszy w wieloletniej historii tej imprezy zdarzyły się oświadczenia - serdecznie gratulujemy przyszłym małżonkom!



## Dziękujemy za nieocenioną pomoc sponsorów

Aktywną działalność w zakresie współpracy z prywatnymi sponsorami oraz instytucjami prowadzi Gmina wraz z Gminnym Ośrodkiem Kultury i Rekreacji w Świerklanach. Kończący się rok jest jak zwykle doskonałą okazją do tego, aby podziękować wszystkim darczyńcom oraz życzyć im, jak również całej społeczności lokalnej, Zdrowych, Wesołych i Pogodnych Świąt Bożego Narodzenia, a w 2018 roku spełnienia marzeń i wszelkiej pomyślności.

Poniżej przedstawiamy listę sponsorów, którzy wspierali Gminę Świerklany oraz GOKiR w prowadzonej działalności i dzięki którym udało się zapewnić starszym oraz młodszym mieszkańcom bogatą ofertę kulturalno-rekreacyjną. Na liście tej znaleźli się:

- Przedsiębiorstwo handlowo-usługowe s.c. „Remix” Mirela Grela, Patrycjusz Grela
- „Elektro-mar” Marcin Szulik
- Firma handlowa „PIK”
- Firma Handlowo-Usługowa „Parkieciarstwo” Krzysztof Bogacki
- Sklep wielobranżowy „To i owo”
- Sprzedaż szycie firan - Karina Węglarek
- „Hax” Dariusz Warias
- Firma ogólnobudowlana „KRISDOM” Krzysztof Cyrankowski
- Firma „Dudziak” Andrzej Dudziak
- Firma „Marko” Marek Siemianowski
- Przedsiębiorstwo Produkcyjno-Handlowo-Usługowe „Bumart”
- Firma „Nam plan”
- Przedsiębiorstwo Transportowo-Handlowe Krystian Lubszczyk
- Zakład remontowo-budowlany Piotr Dronszczyk
- „Eko-Żory” Sp. z o.o.
- Firma handlowa „u Joli” - Jolanta i Andrzej Ficek
- RowerManiak - Sklep rowerowy w Świerklanach
- Przedsiębiorstwo Produkcyjno-Usługowo-Handlowe „Ro-Jo” Robert Kuś
- Usługi ogólnobudowlane AD-MAR, Adam Markiewka
- Przedsiębiorstwo Produkcyjno-Usługowe „Piomiet”
- Pośrednictwo ubezpieczeniowe, Marek Pytlik
- Przedsiębiorstwo Handlowo-Usługowe Remix, Remigiusz Kula
- RSP Jankowice Budnik, Kula, Zieliński sp.j.
- Bank Spółdzielczy w Jastrzębiu-Zdroju
- Piekarnia „U piekarza” H.M. Sobocik
- Piekarnia Michał Ptak
- Piekarnia „Stach-Lech”
- Firma „Sumarex”
- Przedsiębiorstwo Prefabrykacji Górniczej „PREFROW”
- Firma „Access Net.” Krzysztof Herba, Jacek Szula
- Firma Handlowo-Usługowo-Produkcyjna Bernard Dudek
- Firma Handlowo-Usługowa „Kotula” Sp.J. Genowefa i Witold Kotula
- Gospodarstwo rolno-hodowlane Grzegorz Wolny



# Z UŚMIECHEM przez życie

**Pracowity rok mają za sobą władze oraz członkowie Stowarzyszenia Osób Sprawnych i Sprawnych Inaczej „UŚMIECH” w Świerklanach, którzy na realizację swoich pomysłów i planów otrzymali dotację z budżetu gminy, a ostatnio także z Programu FIO - Funduszu Inicjatyw Obywatelskich.**

Poprzez udzielanie co roku dotacji z zakresu działalności pożytku publicznego i wolontariatu, władzom gminy zależy na tworzeniu sprzyjających warunków do rozwoju i samorealizacji osób niepełnosprawnych oraz ich angażowaniu się w życie lokalnej społeczności. W tym roku stowarzyszenie otrzymało kwotę 8 tys. zł, która pomogła pokryć koszty zatrudnienia rehabilitanta i instruktora zajęć terapeutycznych oraz zakupu materiałów do prowadzenia warsztatów z udziałem członków świerkłańskiej organizacji. Cieszy fakt, że Stowarzyszenie „Uśmiech” nie liczy tylko na pomoc gminnego magistratu, ale też aktywnie pozyskuje środki z innych źródeł, składając wnioski w ramach różnych konkursów i zachęcając prywatnych sponsorów do niesienia pomocy oraz do wspólnych działań. Dowodem na to jest dotacja otrzymana ze wspomnianego wcześniej Funduszu Inicjatyw Obywatelskich – Śląskie Lokalnie.

*- Był to konkurs ogłoszony przez Centrum Rozwoju Inicjatyw Społecznych w Rybniku z myślą o młodych stażem stowarzyszeniach. Wniosek do FIO złożyliśmy jeszcze przed wakacjami, a w lipcu przyszła odpowiedź, że zostaliśmy wybrani i że przyznano nam*

*kwotę 5 tys. zł. Realizacja projektu rozpoczęła się w sierpniu i trwała do końca września – informują przedstawiciele stowarzyszenia. Pozyskane środki posłużyły im między innymi na zakup sprzętu potrzebnego do organizacji pikniku integracyjnego (koce, naczynia, czajnik, a także aparat fotograficzny i radioodtwarzacz). Sprzęt ten jest potrzebny, bo w sezonie stowarzyszenie często organizuje spotkania integracyjne w plenerze i do tej pory korzystało z własnych zasobów.*

*W chwili obecnej stowarzyszenie liczy blisko 40 członków. Połączył ich problem niepełnosprawności, z którą zmagają się sami lub też ich bliscy. Organizacja z roku na rok się rozwija, a jej członkowie spotkania odbywają dwa razy w tygodniu – w każdą środę i czwartek, w udostępnianych im pomieszczeniach w budynku LKS „Fortecz” Świerklany.*



*Przybywa rzeczy i sprzętu, dlatego marzeniem „Uśmiechu” jest posiadanie siedziby z prawdziwego zdarzenia. - Ale i tak cieszymy się i doceniamy fakt, że mamy się gdzie spotykać i realizować nasze*



*statutowe zadania – podkreślają jego przedstawiciele.*

*Oprócz cyklicznych zajęć rehabilitacyjnych odbywają się również zajęcia terapeutyczne prowadzone przez specjalistę z oligofrenopedagogiki oraz*



*roku. Zabawa karnawałowa i inne okolicznościowe spotkania, wycieczki do Wisły i Wadowic, zwiedzanie Ogrodów Kapias w Goczałkowicach, Parku miniatur i dinozaurów w Inwałdzie oraz zoo i afrykanarium we Wrocławiu - to tylko niektóre z wydarzeń mijającego roku. Warto dodać, że koszty związane z organizacją wyjazdów zostały pokryte przez prywatnych sponsorów.*

*- Do tego dochodzi wspólne przygotowywanie posiłków, tworzenie ozdób świątecznych i zaproszeń czy uczestnictwo w kiermaszach, gdzie prezentujemy nasze wyroby – wliczając nasi rozmówcy, wspominając także I Bieg Charytatywny zorganizowany w marcu na rzecz ich stowarzyszenia przez Akademię Biegania w Świerklanach, który odbył się pod hasłem „Z sercem na dłoni”.*

*Przed nimi jak zwykle spotkanie świąteczne - bożonarodzeniowe i kolejny, równie pracowity rok. Jak podkreślają - najważniejsze jest dla nich zadowolenie i radość na twarzach podopiecznych, bo to oni są i zawsze będą na pierwszym planie.*



*Z okazji zbliżających się Świąt Bożego Narodzenia  
życzenia wszelkiej pomyślności,  
radości z narodzin Jezusa,  
czasu spędzonego w gronie rodzinnym  
oraz spełnienia marzeń i planów w 2018 roku  
składają wszystkim mieszkańcom Gminy Świerklany  
Zarząd oraz członkowie Stowarzyszenia  
Osób Sprawnych i Sprawnych Inaczej „UŚMIECH”  
w Świerklanach*



# Swego nie znacie

Śląsk jest bardzo interesującym regionem, wyróżniającym się pod względem bogactwa kulturowego, różnorodności gwary, zwyczajów i tradycji. Podczas realizacji projektu „Swego nie znacie” uczniowie z Jankowic, Bojszów i Rudy Śląskiej mogli na nowo odkryć piękno naszej małej ojczyzny.

Dzięki dotacji uzyskanej w ramach konkursu Regionalnego Instytutu Kultury w Katowicach, w tym roku szkolnym ponownie mogli spotkać się w trzech miejscowościach, aby poznać dziedzictwo kulturowe i różnorodne tradycje śląskiej ziemi. Projekt rozpoczął się wizytą w Zespole Szkolno-Przedszkolnym nr 2 w Rudzie Śląskiej. Była to okazja, by sprawdzić swoją wiedzę na temat gwary i Śląska. Uczniowie odwiedzili także miejscowe muzeum i dowiedzieli się, jak dawniej wyglądało codzienne życie. Niezwykle interesująca była dla nich ekspozycja dotycząca dzieci w XIX i XX wieku - zauważyli, że ich rówieśnicy



z ubiegłej epoki zupełnie inaczej spędzali czas i mieli więcej obowiązków do wykonania.

Kolejne spotkanie odbyło się w Bojszowach. Pan Antoni Łysko zapoznał uczestników z historią miejscowości. Znaleźliśmy także okazję, by wspólnie zatańczyć. Niezwykle interesujące okazało się spotkanie z panem Józefem Kłykiem, twórcą śląskich westernów, który przeniósł nas w świat Dzikiego Zachodu.

Jankowicka szkoła jako ostatnia przyjmowała uczniów z Rudy Śląskiej i Bojszów. Dzięki pani Urszuli Kasperek dzieci poznały ciekawe informacje dotyczące śląskich strojów i tradycji. Wizyta w Galerii Ludwika Holesza w Świerklanach była okazją do zapoznania się z pracami miejscowego twórcy ludowego. Z kolei, w Galerii Jan uczniowie tworzyli własne dzieła za pomocą węgla drzewnego. Podsumowaniem spotkania stała się wizyta w Studziencie

i Kościele pw. Bożego Ciała w Jankowicach. Historia sanktuarium i księdza Walentego wzbudziła ogromne zainteresowanie wśród naszych gości.

Nie bez powodu Śląsk jest uznawany za najbogatszy etnograficznie region Polski. Każdy z wyjazdów wzbogacał wiedzę i świadomość uczestników. Dzięki realizacji tego typu projektów kultywowanie lokalnej tradycji i obyczajowości nie popadnie w zapomnienie.

tekst i zdj.: SP Jankowice

## Kolejna edycja M Potęgi w SP nr 1

W Szkole Podstawowej nr 1 w Świerklanach odbyła się kolejna edycja realizowanego w partnerstwie ze Stowarzyszeniem „Inicjatywa”, grantowego projektu MPotęga, który dofinansowany został przez Fundację mBanku „Mamo, tato pomóżcie mi z matą!”.

Autorkami projektu są nauczycielki matematyki, panie Katarzyna Ciesielska i Beata Pielczyk. W ramach projektu zostały zorganizowane warsztaty dla uczniów klas czwartych LEGO LANDIA. Dwie grupy uczestników w trakcie ośmiogodzinnego kursu poznały podsta-

wy budowy i działania robotów oraz zasady programowania robotów w środowisku Lego Mindstorma. Zajęcia prowadzone były systemem dwugodzinnych spotkań odbywających się raz w tygodniu. W organizacji zajęć szkoła współpracowała z firmą „Nowa Edukacja i Technologie”. W ramach projektu odbyły się również pokazy robotyki i programowania dla wszystkich uczniów naszej szkoły. Uczniowie mogli sami sterować robotami z klocków lego i wysłuchali ciekawego wykładu o programowaniu. Dzięki udziałowi w pokazach przekonali się, że robotyka i programowanie to zawody przyszłości.

Działania projektowe objęły także uczniów klas piątych i szóstych, którzy wspólnie z rodzicami i rodzeństwem uczestniczyli w lekcjach o ułamkach.

Tworzyli mapę myśli - wszystko co wiem o ułamkach, rozebrany został grupowy turniej gier planszowych - układanki Schubitrix - dodawanie, odejmowanie, mnożenie, dzielenie i zamiana ułamków. Rodzice i starsze rodzeństwo okazali się ogromnym wsparciem dla uczniów, wszyscy pamiętali wiele wiadomości dot. ułamków i świetnie się uzupełniali przy wykonywaniu kolejnych zadań.

Nauczycielki matematyki, prowadząc zajęcia zauważyły duże zainteresowanie uczniów, szczególnie nauką programowania poprzez zabawę z klockami lego. Z rozmów z uczniami i ich rodzicami można wywnioskować, że są oni bardzo zadowoleni i z niecierpliwością czekają na kolejne projektowe zajęcia.

tekst i zdj. SP nr 1





# Razem szczęśliwie od 71 lat

W grudniu swój jubileusz 71. rocznicy ślubu obchodzić będą mieszkańcy Jankowic – państwo Anna i Franciszek Sciborscy. Jak się poznali? Po wojnie oboje śpiewali w miejscowym chórze „Seraf” w Jankowicach. Już tam wpadli sobie w oko.

W czasie wojennej zawieruchy pan Franciszek został siłą wcielony do niemieckiego wojska. Po udziale w działaniach wojennych ostatecznie został

wysłany na Sybir. Cudem przeżył zesłanie i wrócił przed Bożym Narodzeniem, w grudniu 1945 roku. Był w bardzo złym stanie, ale wkrótce wrócił do zdrowia. Zaczął śpiewać w chórze, gdzie poznał Annę. Pobrali się rok po jego powrocie. – *Wychowali trójkę dzieci. Moje siostry, Irena i Maria urodziły się w 1949, 1951 roku, a ja ostatni urodziłem się w 1960 roku* – wylicza Piotr Sciborski. Co istotne, rodowe nazwisko

pana Franciszka to Stiborski i pod tym nazwiskiem wziął ślub z Anną, natomiast w latach 50. urzędowo zostało zmienione na Sciborski. W wyniku błędu przy wypełnianiu aktu urodzenia natomiast synowi – Piotrowi dopisano kreseczkę nad „S”. – *Tak już zostało. Moi rodzice wkrótce po ślubie zabrali się do budowy domu. Ojciec pracował w dozorze na KWK Chwałowice, ale ze względu na zdrowie przeszedł*

*na rentę. Później jeszcze wrócił do pracy, ale na powierzchni. Potem zmienił pracę i przeniósł się do Przedsiębiorstwa Transportu Kolejowego i Gospodarki Kamieniem w Boguszowicach, gdzie dopracował prawie do emerytury* – mówi pan Piotr. Pani Anna natomiast, oprócz wychowywania dzieci również pracowała, m.in. w sklepie w Świerklanach. Później wzięła w agencję własny kiosk spożywczy przy Przemysłowej, a potem do emerytury dopracowała w rybnickich kawiarenkach. Sciborscy wprowadzili się do swojego nowego domu w 1955 roku, gdzie oprócz pracy zawodowej prowadzili dodatkowo małe gospodarstwo. W spokoju i zdrowiu było im dane przeżyć razem wiele lat. Obecnie doczekali się już 5 wnuków i już 10 prawnuków. Gratulujemy jubileuszu 71-lecia małżeństwa!



Zdjęcia: arch. domowe

# Koła gospodyń na scenie

Za nami X edycja Gminnego Turnieju Kół Gospodyń Wiejskich „Gwara śląska na wesolo”, organizowanego przez Powiatowy Ośrodek Doradztwa Rolniczego. Tym razem wśród konkurencji znalazła się scenka kabaretowa: „Za płotem u sąsiada”, piosenka związana z górnictwem oraz faworki, które były oceniane w konkurencji kulinarnej.

Zabawa jak zawsze była wspaniała, a przygotowane do degustacji faworki smakowały wyśmienicie! Niesamowita kreatywność, zaangażowanie oraz pomysłowość cechowały każdą z prezentacji! W tegorocznych zmaganiach na scenie Gminnego Ośrodka Kultury i Rekreacji w Świerklanach udział wzięły wszystkie 4 koła, działające na terenie gminy. Go-



spodynie pokazały na scenie talent aktorski, a ich popisom przyglądali się członkowie komisji konkursowej. Wszystkie Koła otrzymały jednakowe nagrody oraz pamiątkowe dyplomy, a w Powiatowym Turnieju Kół Gospodyń, który odbędzie się w drugiej połowie

stycznia 2018 r., naszą gminę reprezentować będą: KGW nr 2 z Jankowic oraz KGW ze Świerklan Dolnych. Wydarzenie odbędzie się tradycyjnie w Teatrze Ziemi Rybnickiej. Gratulujemy i życzymy powodzenia w czasie powiatowych zmagañ!

## Galeria „Jan” w Jankowicach obchodziła 10 lat

Miejsce to powstało w 2007 r. z myślą o krzewieniu sztuki, promocji malarstwa śląskiego i nie tylko, a także dla dzieł pasją twórczą. Mowa o jankowickiej galerii, która działa pod egidą Gminnego Ośrodka Kultury i Rekreacji w Świerklanach.

Początkowo galeria nosiła nazwę Galerii Twórców Nieprofesjonalnych „Jan” w Jankowicach, jednak po I Międzynarodowym Plenerze Malarskim, idąc za sugestiami

artystów, zmieniono nazwę obiektu na Śląską Galerię Malarstwa „Jan” w Jankowicach, co zdecydowanie lepiej oddaje obecny charakter tego miejsca oraz kolekcji dzieł, która z roku na rok się powiększa. W galerii, z inicjatywy Stowarzyszenia na Rzecz Kultury i Edukacji „Jan” odbyło się do tej pory siedem plenerów malarskich. Tegoroczny plener pozwolił na poznanie gminy m.in. artystom z takich krajów jak Czechy, Ukraina, Białoruś,

Gruzja i oczywiście Polska.

– *Obrazy namalowane przez artystów, uczestników warsztatów odzwierciedlają nasz śląski klimat, ciekawe zakątki z terenu naszej gminy, które zaintrygowały naszych gości, którzy za pomocą pędzla zachowali architekturę i przyrodę od zapomnienia dokumentując regionalną rzeczywistość* – informuje Elżbieta Pierchała, kustosz galerii i komisarz corocznych plenerów. Powstałe w czasie plenerów prace zasi-

lają kolekcję galerii, w całości tworząc zbiór, którego nie powstydzilyby się czołowe śląskie, a nawet polskie galerie.

9 listopada odbył się wernisaż wystawy poplenerowej wszystkich zaproszonych do malowania gminy artystów oraz uczestników warsztatów, a także Grupy Twórczej Art-Jan. Była to również okazja do uczczenia 10 lat galerii „Jan”, czego wyrazem był ogromny tort dla wszystkich gości wernisażu.



## Degustują i opowiadają – gospodynie z Jankowic przy stole

Gospodynie z KGW Jankowice regularnie spotykają się na tworzeniu, a później na wspólnej degustacji potraw. Tak było również w minionych miesiącach.

W październiku panie spotkały się na wspólnej degustacji nalewek i win własnej produkcji oraz potraw z kuchni. W listopadzie natomiast spotkanie tematycznie nawią-

zywało do świniobicia i produktów z nim związanych.

– *Na naszych stołach pojawiły się m.in. krupnioki, żymloki, presswurst, leberwurst i szynki. Jako, że na Śląsku gospodynie nic nie marnują, to nawet skwaraki wykorzystaliśmy do upieczenia kruchych ciasteczek* – mówi Urszula Kasperek, przewodnicząca KGW nr 1 w Jankowicach. Spotkanie poprzedziła



oczywiście prelekcja na temat świniobicia jako zjawiska kulturowego, łączącego często małą społeczność lokalną, np. sąsiadów – na wspólnej pracy i biesiadowaniu. Przewodnicząca KGW dokładnie opowiedziała również o tym, co można otrzymać ze świniobicia.

Wcześniej gospodynie spotkały się na degustacji swojskich nalewek i win. W tym roku

obrodziły również cukinie i ogórki, więc na stołach pojawiły się m.in. sałatki, zupa ogórkowa i różnego rodzaju marynaty. Pod koniec listopada gospodynie natomiast celebrowały Andrzejki. Była to kolejna okazja do przypomnienia tradycyjnych wróżb, jakie w andrzejkowy wieczór niegdyś były wykonywane. Część z nich przetrwała do dziś.



# Emerycy świętowali 40-lecie istnienia koła

17 października w Świerklanach odbyły się uroczystości związane z 40-leciem Koła Emerytów, Rencistów i Inwalidów w Świerklanach Dolnych. Członkowie koła rozpoczęli świętowanie mszą w kościele p.w. Św. Anny, a później przeszli do sali GOKiR przy ul. Strażackiej.

– Nasze koło zostało zarejestrowane 16 stycznia 1977 r. przez Józefa Macionczyka, który został pierwszym przewodniczącym i piastował tę funkcję przez 15 lat. W skład zarządu w lata 1977-1992 wchodziły też Ja-

dwiga Fizia oraz Cecylia Lubszczyk – mówi Barbara Kubica, przewodnicząca koła. Kolejnymi przewodniczącymi od 1992 roku byli: Jerzy Hoffman, Franciszek Sitek oraz Franciszek Kuźnik. W zarządzie zasiadali również Hubert Elias, Cecylia Lubszczyk, Janina Olma oraz Jadwiga Fizia, która do dzisiaj jest w kole od samego początku jego istnienia. Obecnie organizacja zrzesza 93 członków. Koło organizuje sporo spotkań i wyjazdów. W ostatnich pięciu latach członkowie wzięli udział w szkoleniach organizo-

wanych przez Komendę Miejską Policji w Rybniku, 21 wycieczkach oraz łącznie 18 imprezach. W wycieczkach uczestniczyło w sumie 1061 osób, natomiast w spotkaniach towarzyskich – 1162 osoby. W uroczystości 40-lecia koła udział wzięli zaproszeni goście, m.in. wójt Tomasz Pieczka, przedstawiciele Zarządu Powiatowego Emerytów, Rencistów i Inwalidów w Rybniku Erna Oleś i Gerard Landkocz oraz przewodniczący koła ze Świerklan Górnych Henryk Michalski. Gratulujemy jubileuszu.



# Turniejem uczcili Święto Niepodległości

Miłośnicy skata sportowego z całego regionu wzięli udział w Otwartym Turnieju Skata Sportowego o Puchar Wójta Gminy Świerklany, organizowanym już po raz 26. z okazji Narodowego Święta Niepodległości.

– W tej edycji turnieju udział wzięło 36 klubów z 3 okręgów

Polskiego Związku Skata – z Rybnika, Wodzisławia oraz Zabrze. W rozgrywkach udział wzięło również 12 niezrzeszonych zawodników. W sumie na sali GOKiR w Świerklanach zasiadło 111 graczy, którzy rozegrali w tym turnieju 3 serie po 36 rozdań – informuje Piotr Kafka, kierownik zawodów. W tej edycji turnieju

z okazji Narodowego Święta Niepodległości 11 listopada zwycięzcy mogli liczyć na cenne nagrody. Najlepsi otrzymali także Puchary Wójta Gminy Świerklany. Turniej został hojnie wsparty przez sponsorów. Byli to: D-ART Firma Budowlana Damian Ogrodowski – Jankowice, BUDEXIM Sp. z o.o. – Rybnik, P.P.U.H. „RO-JO” Robert Kuś – Świerklany, Bank Spółdzielczy – Jastrzębie Zdrój, P.P.H.U. BUMART – Jankowice, PHUREMIX Remigiusz Kula – Jankowice, F.H.U. ARTDOM-Gorzyczki, GOKiR Świerklany, Zajazd „Karliczek” – Świerklany, Sklep ABC Kotula – Świerklany. – *Wszystkim serdecznie dziękujemy za wsparcie, a zawodników zapraszamy już na kolejny turniej, za rok – dodaje Piotr Kafka.*

## Wyniki 26. Otwartego Turnieju Skata Sportowego w Świerklanach

### KATEGORIA DRUŻYNOWA

1. SILESIA BOYS – 10 212 pkt.
2. JUBILAT Jastrzębie – 10 207 pkt.
3. WISUS Żory II – 9 328 pkt.

### KATEGORIA INDYWIDUALNA

1. Grela Alfred – WISUS Żory – 3 041 pkt.
2. Michalski Dawid – SILESIA BOYS – 3 038 pkt.
3. Kral Adam – DK Rybnik Chwałowice – 2 901 pkt.

### KATEGORIA KOBIET:

Bojdoł Ivona – PIAST Leszczyny – 2 698 pkt.

### NAJSTARSZY ZAWODNIK:

Szweda Ryszard, 79 lat, niezrzeszony, zawodnik z Jastrzębia – Boryni

### Najlepszy Zawodnik Gminy Świerklany:

Polok Franciszek – LKS Forteca Świerklany



# Kurier

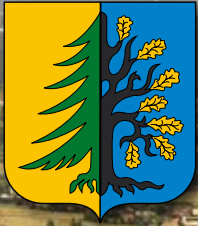
Gminy Świerklany

## REALIZACJA:

Wydawnictwo Nowiny Sp. z o.o.  
Racibórz, ul. Zborowa 4

## NA ZLECENIE

Urzędu Gminy Świerklany  
z siedzibą w Jankowicach  
ul. Świerklańska 54  
tel. 32 432 75 00



GMINA ŚWIERKLANY

2018

## STYCZEŃ

T	Pn	Wt	Śr	Cz	Pt	S	N
1	1	2	3	4	5	6	7
2	8	9	10	11	12	13	14
3	15	16	17	18	19	20	21
4	22	23	24	25	26	27	28
5	29	30	31				

## LUTY

T	Pn	Wt	Śr	Cz	Pt	S	N
5				1	2	3	4
6	5	6	7	8	9	10	11
7	12	13	14	15	16	17	18
8	19	20	21	22	23	24	25
9	26	27	28				

## MARZEC

T	Pn	Wt	Śr	Cz	Pt	S	N
9				1	2	3	4
10	5	6	7	8	9	10	11
11	12	13	14	15	16	17	18
12	19	20	21	22	23	24	25
13	26	27	28	29	30	31	

## KWIECIEŃ

T	Pn	Wt	Śr	Cz	Pt	S	N
13							1
14	2	3	4	5	6	7	8
15	9	10	11	12	13	14	15
16	16	17	18	19	20	21	22
17	23	24	25	26	27	28	29
18	30						

## MAJ

T	Pn	Wt	Śr	Cz	Pt	S	N
18		1	2	3	4	5	6
19	7	8	9	10	11	12	13
20	14	15	16	17	18	19	20
21	21	22	23	24	25	26	27
22	28	29	30	31			

## CZERWIEC

T	Pn	Wt	Śr	Cz	Pt	S	N
22					1	2	3
23	4	5	6	7	8	9	10
24	11	12	13	14	15	16	17
25	18	19	20	21	22	23	24
26	25	26	27	28	29	30	

## LIPIEC

T	Pn	Wt	Śr	Cz	Pt	S	N
26							1
27	2	3	4	5	6	7	8
28	9	10	11	12	13	14	15
29	16	17	18	19	20	21	22
30	23	24	25	26	27	28	29
31	30	31					

## SIERPIEŃ

T	Pn	Wt	Śr	Cz	Pt	S	N
31			1	2	3	4	5
32	6	7	8	9	10	11	12
33	13	14	15	16	17	18	19
34	20	21	22	23	24	25	26
35	27	28	29	30	31		

## WRZESIEŃ

T	Pn	Wt	Śr	Cz	Pt	S	N
35						1	2
36	3	4	5	6	7	8	9
37	10	11	12	13	14	15	16
38	17	18	19	20	21	22	23
39	24	25	26	27	28	29	30

## PAŹDZIERNIK

T	Pn	Wt	Śr	Cz	Pt	S	N
40	1	2	3	4	5	6	7
41	8	9	10	11	12	13	14
42	15	16	17	18	19	20	21
43	22	23	24	25	26	27	28
44	29	30	31				

## LISTOPAD

T	Pn	Wt	Śr	Cz	Pt	S	N
44				1	2	3	4
45	5	6	7	8	9	10	11
46	12	13	14	15	16	17	18
47	19	20	21	22	23	24	25
48	26	27	28	29	30		

## GRUDZIEŃ

T	Pn	Wt	Śr	Cz	Pt	S	N
48						1	2
49	3	4	5	6	7	8	9
50	10	11	12	13	14	15	16
51	17	18	19	20	21	22	23
52	24	25	26	27	28	29	30
53	31						